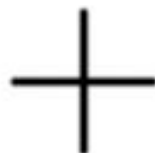


# INSTRUKCJA



**INSTRUKCJA DODANIA  
DOWOLNEJ KAMERY  
WSPÓŁPRACUJĄCEJ Z  
O-KAM PRO**

 **ORLLO<sup>®</sup>**

Wszystkie informacje zawarte w niniejszej Instrukcji obsługi są aktualne na dzień jej wydania. Firma ORLLO zastrzega sobie prawo do dokonywania zmian w dowolnym momencie, zgodnie z polityką ciągłego udoskonalania wytwarzanych kamer.

W Instrukcji mogą znajdować się fragmenty, które nie dotyczą konkretnego egzemplarza kamery.

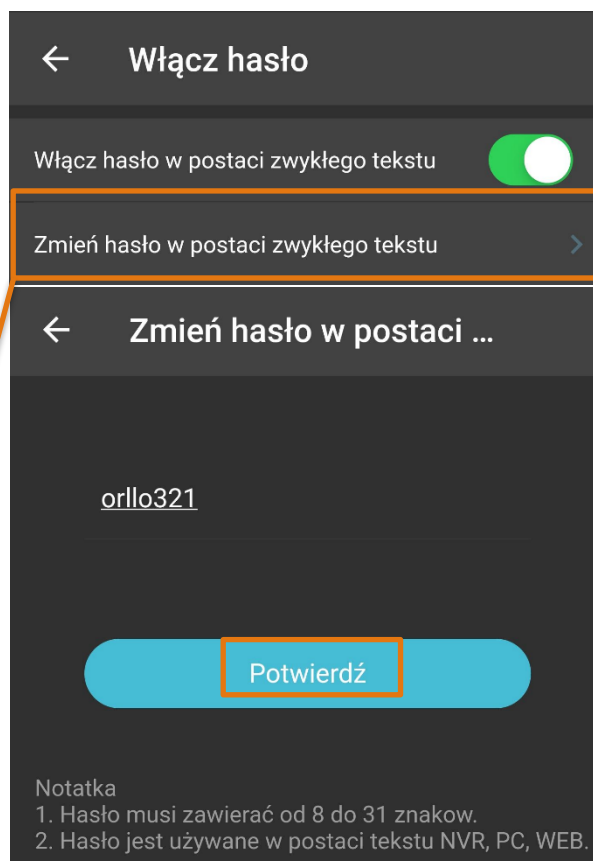
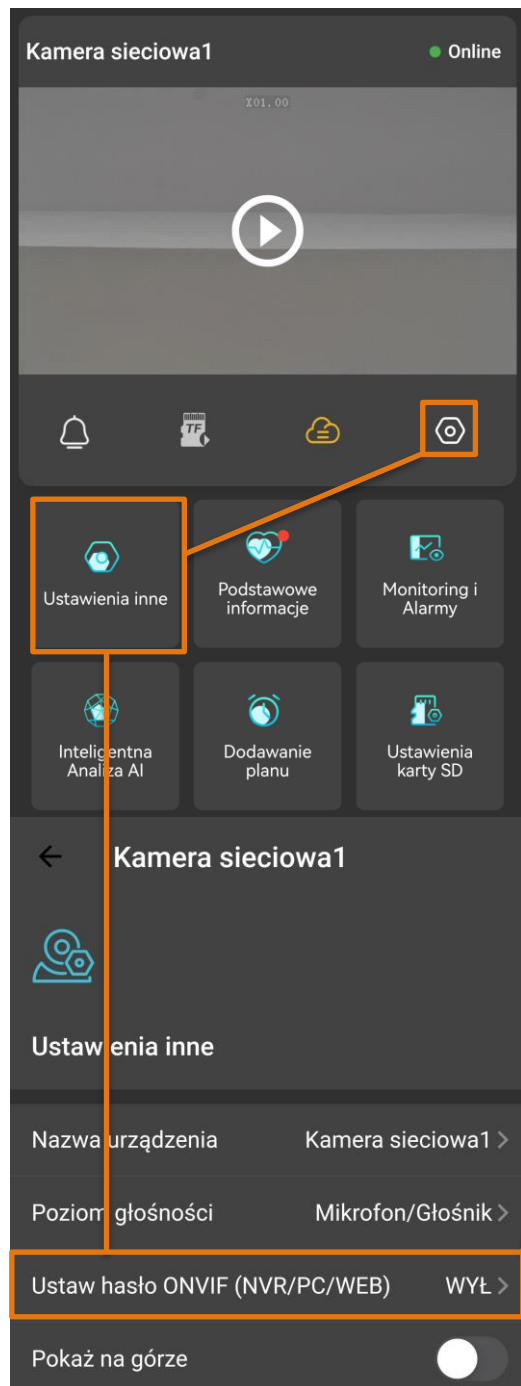
W tej instrukcji dowiesz się jak dodać do nagrywarki dowolną kamerę współpracującą z aplikacją mobilną O-KAM PRO. Przed rozpoczęciem zajrzyj na stronę <https://orllo.pl/download> i upewnij się, że twoja kamera używa tej aplikacji i czy w specyfikacji technicznej twojej kamery jest wsparcie dla protokołu ONVIF. Bez spełnienia tych dwóch warunków dodanie do nagrywarki nie będzie możliwe.

# 1. DODANIE KAMERY DO APLIKACJI O-KAM PRO

Pierwszym krokiem, który musisz wykonać to skonfigurowanie kamery z aplikacją O-KAM PRO. Aby dowiedzieć się w jaki sposób wykonać tą operację, odwiedź stronę <https://orllo.pl/download> odzyskaj model swojej kamery, a następnie w instrukcji odzyskaj zakładkę związaną z konfiguracją kamery

## 2. NADAWANIE HASŁA KAMERZE W APLIKACJI O-KAM PRO

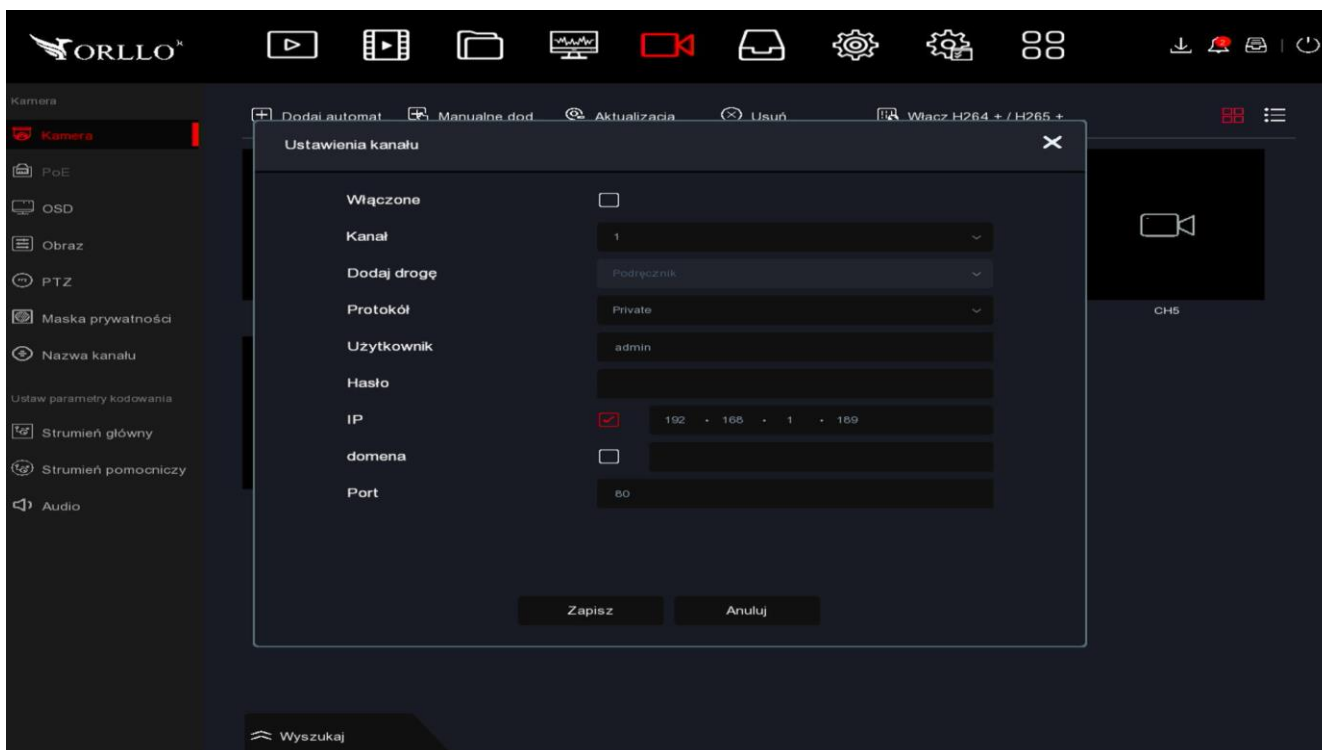
Aby przejść do konfiguracji hasła, należy dodać do aplikacji mobilnej kamerę, następnie przejść do Ustawień kamery, wybrać zakładkę **Ustawienia i inne** -> **Ustaw hasło ONVIF**, włączyć hasło poprzez przesunięcie palcem suwaka (do koloru zielonego), oraz wprowadzenie go i zatwierdzenie niebieskim przyciskiem **Potwierdź**. Szary przycisk oznacza błędnie wprowadzone hasło. Hasło powinno zawierać od 8 do 31 znaków.



Hasło należy ustawić w celu konfiguracji kamery z aplikacją na komputer, web lub rejestratorem NVR. Bez ustawienia hasła w postaci tekstu kamery nie uda się jej skonfigurować.

## 3. DODAWANIE KAMERY DO REJESTRATORA

Jeżeli kamery, które zamierzasz skonfigurować posiadają protokół ONVIF możesz dodać je ręcznie. Aby to zrobić podłącz kamery do zasilania oraz sieci, w której znajduje się rejestrator. Następnie z menu głównego rejestratora, należy przejść do zakładki **Kanał -> Kamera**, i wybrać funkcję **Dodaj ręcznie**.



### Uzupełnij dane:

- Zaznacz opcję włącz.
- Wybierz kanał, na którym ma być dodana kamera.
- Wybierz drogę dodawania (ONVIF).
- Wybierz protokół sieciowy na podstawie, którego kamera zostanie dodana.
- Wprowadź nazwę użytkownika dla kamery (**admin**).
- Wprowadź hasło kamery (**nadane w aplikacji**).
- Wprowadź adres IP kamery np. wyszukany przez program IP Camera Finder
- Wprowadź nr. Portu na którym działa kamera (dla ONVIF zazwyczaj **10080 lub 80**).

Jeśli kamera pojawi się na ustawionym przez nas kanale z napisem **Połączono** to konfiguracja przebiegła pomyślnie.

link do pobrania programu na PC Windows:

<https://orllo.pl/instrukcje/IP%20Camera%20Finder.rar>,

link do pobrania programu na PC MAC:

<https://orllo.pl/instrukcje/app-Find-T-Mac.zip>,

### Ustawienia kanału

**Włącz**  
**Kanał**: 5  
**Dodaj drogę**: Podręcznik  
**Protokół**: ONVIF  
**Użytkownik**: admin  
**Hasło**: \*\*\*\*\*  
 **IP**: 192 · 168 · 1 · 79  
 **domena**  
**Port**: 81

Po przeprowadzeniu poprawnej konfiguracji na wybranym przez siebie kanale powinien ukazać się podgląd z kamery.

The screenshot displays the ORLLO camera management software interface. At the top, there is a navigation bar with icons for play, list, folder, monitor, camera, and settings. Below this, a sidebar on the left contains menu items: Kamera, POE, OSD, Obraz, PTZ, Maska prywatności, Nazwa kanału, Parametry kodowania, Strumień główny, and Strumień pomocniczy. The main area shows a grid of camera channels. Channels CH1 through CH4 are labeled 'Połączony' and show a live video feed of an indoor scene with a red play button overlay. Channel CH5 shows an outdoor scene. Channels CH6 through CH9 are labeled 'CH6', 'CH7', 'CH8', and 'CH9' respectively, but their video feeds are currently blacked out, indicating they are not connected or disabled. A search bar with the text 'Szukaj' is located at the bottom left.



Dziękujemy za wybór naszego produktu.  
**Życzymy przyjemnego użytkowania**

