

# INSTRUKCJA OBSŁUGI



**ORLLO**  
**PANEL SOLARNY**  
**SM6030 PRO**

 **ORLLO<sup>®</sup>**

Niniejsza instrukcja zawiera informacje dotyczące specyfikacji technicznej i obsługi urządzenia, jego funkcji i ustawień oraz prawidłowej instalacji.

Należy uważnie przeczytać treść niniejszej instrukcji obsługi przed pierwszym użytkowaniem. Postępowanie zgodne z instrukcją jest warunkiem prawidłowego funkcjonowania i korzystania z urządzenia.

Wszystkie informacje zawarte w niniejszej Instrukcji obsługi są aktualne na dzień jej wydania. Firma ORLLO zastrzega sobie prawo do dokonywania zmian w dowolnym momencie, zgodnie z polityką ciągłego udoskonalania wytwarzanych kamer.

W Instrukcji mogą znajdować się fragmenty, które nie dotyczą konkretnego egzemplarza kamery.

# SPIS TREŚCI

## SPIS TREŚCI:

1. WAŻNE .....	4
2. INFORMACJA NA TEMAT BEZPIECZEŃSTWA .....	5
3. SPECYFIKACJA TECHNICZNA.....	6
4. OPIS TECHNICZNY .....	7
5. INFORMACJA NA TEMAT ŁADOWANIA I INSTALACJI .....	8
6. ŁADOWANIE ZESTAWU ZE W. ADAPTEREM (OPCJA) .....	8
7. OPIS WTYCZEK I PRZEWODÓW ZESTAWU .....	9
8. ZŁOŻENIE ZESTAWU .....	10
9. MONTAŻ ZESTAWU .....	13
10. MONTAŻ KAMERY NA UCHWYCIE .....	14
11. MONTAŻ PUSZKI NA PRZEWODY .....	15
12. REGULACJA PANELU .....	17

## PRZED PIERWSZYM UŻYCIEM:

1. Przed użyciem należy zapoznać się z całą instrukcją, aby odpowiednio obsługiwać i użytkować urządzenie.
2. Temperatura użytkowania: 0° do 50°.
3. Nie należy rozbierać ani demontować podzespołów urządzenia - może to powodować nieprawidłowe działanie sprzętu. Gdy sprzęt działa nieprawidłowo należy go odesłać do serwisu.
4. Nie należy stosować substancji chemicznych do czyszczenia urządzenia.
5. Zamontować w sposób trwały i solidny
6. Panel solarny powinien być zainstalowany tak, aby absorbował jak najwięcej energii ze słońca. Właściwe miejsce panelu solarnego to miejsce niezacienione na otwartej przestrzeni, skierowanie w stronę południową. Kąt nachylenia panelu powinien wynosić 30-40° do poziomu.



### UWAGA

Przed uruchomieniem systemu prosimy zapoznać się szczegółowo z instrukcją obsługi. Tylko prawidłowa instalacja oraz uruchomienie systemu zapewniają długoletnią, niezawodną i bezusterkową eksploatację. Uwaga ryzyko porażenia prądem. Naprawa gwarancyjna może zostać nieuznana kiedy nastąpi podłączenie w inny sposób niż wskazane w instrukcji obsługi system. Nie podłączać do zasilania innego niż wskazane oraz przewidziane w zestawie. Instalację należy powierzyć osobie z odpowiednimi kwalifikacjami. Wszelkie naprawy należy zlecać do odpowiednich wykwalifikowanych osób posiadających odpowiednie uprawnienia do naprawy w/w sprzętu lub zlecić do serwisu Orllo. System fotowoltaiczny wytwarza energię elektryczną na podstawie promieniowania UV, nie należy zwierać przewodów oraz powodować przeciążeń odbiorczych. Bateria ładowana jest energią słoneczną, należy unikać bardzo wysokich temperatur i bezpośredniego nasłonecznienia w celu ochrony przed uszkodzeniem ogniw. Nie używać narzędzi innych niż niezbędne do montażu system. Nie narażaj systemu na działanie środków chemicznych, pyłów i gazów. Nie umieszczaj niczego na urządzeniu ani nie upuszczaj przedmiotów na urządzenie.




**Pełne informacje na temat bezpieczeństwa akumulatorów znajdziesz w instrukcji w linku poniżej:**

[https://orllo.pl/instrukcje/INFORMACJE\\_DOTYCZACE\\_BEZPIECZENSTWA\\_AKUMULATOROW\\_I\\_PRODUKTOW\\_ZE\\_ZINTEGROWANYM\\_AKUMULATOREM.pdf](https://orllo.pl/instrukcje/INFORMACJE_DOTYCZACE_BEZPIECZENSTWA_AKUMULATOROW_I_PRODUKTOW_ZE_ZINTEGROWANYM_AKUMULATOREM.pdf)

## 2. INFORMACJA NA TEMAT BEZPIECZEŃSTWA

### Wsparcie techniczne i serwis producenta

Sprawdziłeś wszystkie porady, a mimo to sprzęt dalej nie działa poprawnie? Potrzebujesz innej pomocy sprzętowej? Skontaktuj się z naszymi specjalistami wsparcia technicznego.

 22 243 17 17

 [pomoc@orllo.pl](mailto:pomoc@orllo.pl)



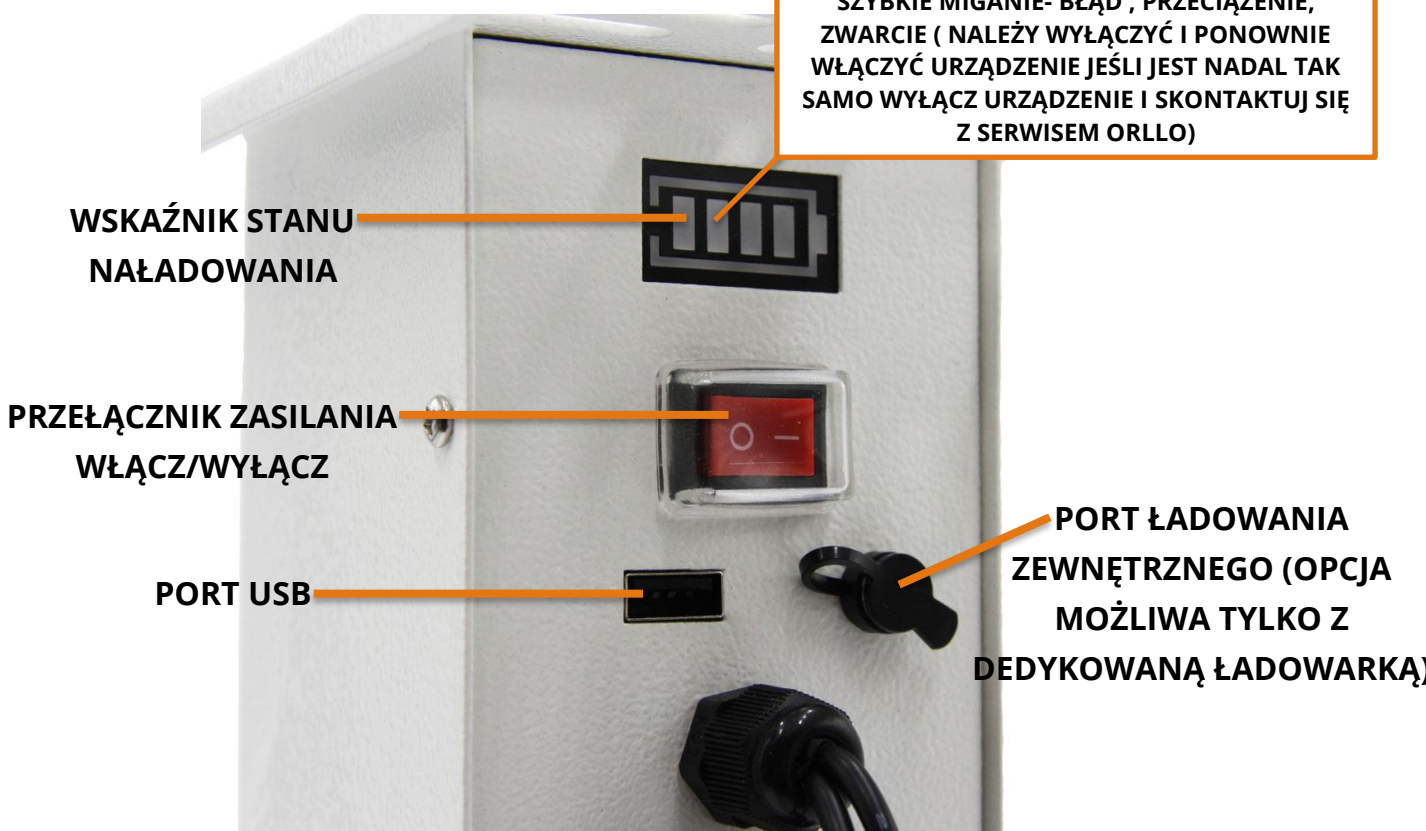
#### Informacja na temat bezpieczeństwa:

1. Dbłość o urządzenie gwarantuje bezawaryjną pracę i zmniejszy ryzyko uszkodzenia urządzenia.
2. Trzymaj urządzenie z dala od nadmiernej wilgoci i ekstremalnych temperatur.
3. Nie narażaj systemu na działanie środków chemicznych, pyłów i gazów.
4. Nie umieszczaj niczego na urządzeniu ani nie upuszczaj przedmiotów na urządzenie.
5. Nie upuszczaj urządzenia ani nie narażaj go na silne wstrząsy.
6. Nie narażaj urządzenia na nagłe i silne zmiany temperatury. Może to spowodować kondensację wilgoci wewnątrz jednostki, która może uszkodzić urządzenie. W przypadku kondensacji wilgoci należy całkowicie wysuszyć urządzenie.
7. Nigdy nie próbuj rozmontowywać, naprawiać ani modyfikować urządzenia. Demontaż, modyfikacja lub próba naprawy mogą spowodować uszkodzenie urządzenia, a nawet obrażeń ciała lub uszkodzenia mienia.
8. Nie przechowywać urządzenia, jego części oraz akcesoriów w pobliżu łatwopalnych cieczy, gazów ani materiałów wybuchowych.
9. Nie uruchamiaj urządzenia, jeśli przewód zasilający jest uszkodzony.
10. Nie uruchamiaj urządzenia, jeśli pokrywa obudowy jest zdjęta.
11. Instaluj urządzenie tylko w miejscach zapewniających dobrą wentylację.
12. Podczas montażu zachowaj zasady bezpieczeństwa i BHP
13. W przypadku przegrzania, pojawienia się dymu lub nieprzyjemnego zapachu należy niezwłocznie odłączyć urządzenie od zasilania, aby zapobiec zagrożeniu pożarem.
14. Zaniedbanie któregokolwiek z ostrzeżeń może spowodować obrażenia ciała lub uszkodzenie sprzętu.
15. Przechowuj z dala od dzieci – ryzyko połknięcia małych elementów
16. Używać nieiskrzących narzędzi.
17. Podjąć działania zapobiegające wyładowaniom elektrostatycznym.
18. Przestrzegać wskazówek producenta lub dostawcy dotyczących odzysku lub wtórnego wykorzystania.
19. Przechowywać w temperaturze nieprzekraczającej zakres 0° do 50°C.
20. Przełącznik baterii musi być wyłączony podczas transportu i przechowywania, aby uniknąć rozładowania.
21. Nie wywieraj nacisku na panel fotowoltaiczny, może to doprowadzić do pęknięcia powłoki i uszkodzenia.
22. Uchwyt musi zostać zainstalowany na ścianie, słupie, który wytrzyma jego ciężar.
23. Do montażu na ścianach, do mocowania użyj śrub rozporowych o odpowiedniej długości, w zależności od materiału z jakiego zbudowana jest ściana ( śruby z zestawu mają 53mm długości i służą do montażu uchwyty na ścianie betonowej).
24. Montaż zestawu powinna przeprowadzić wykwalifikowana osoba.
25. Jeśli zauważysz jakieś uszkodzenia uchwyty, pęknięcia, nie montuj takiego zestawu, zgłoś to niezwłocznie do sprzedawcy.
26. Kiedy zestaw długo nie był używany lub długo magazynowany bateria może być wyładowana. Po przełączeniu przełącznika w pozycję [I] zestaw się nie uruchamia to świadczy o prawdopodobny rozładowaniu akumulatora. Wystaw zestaw na słońce w celu naładowania lub podłącz zewnętrzną dedykowaną ładowarkę.

### 3. SPECYFIKACJA TECHNICZNA

Specyfikacja Techniczna	
Model	SM6030 PRO
<b>PANEL FOTOWOLTAICZNY</b>	
Typ ogniwa	monokrystaliczne
Moc wyjściowa Pmax[W]	2x30W
Napięcie otwartego obwodu Vmax [V]	16V
Natężenie prądu Imax [A]	2x1.87A
<b>BATERIA</b>	
Typ ogniw	Litowo-jonowe
Pojemność baterii	30AH / 333Wh
Napięcie pracy	9~12,6 V
Prąd ładowania (natężenie robocze)	0-3,75A (zależne od natężenia słonecznego)
Prąd rozładowania	0-2,5A (zależne od podłączonego urządzenia)
Ochrona prądowa ładowania i rozładowania	10A
Ochrona prądowa przed zwarcie	15A
Ochrona przed przeładowaniem (V)	12.6V
Ochrona przed rozładowaniem (V)	9V
Czas ładowania (przy użyciu panelu fotowoltaicznego)	Ok. 1,5 dnia (od rozładowanej baterii do pełnej)
Ładowanie za pomocą zasilacza	12.6V/2A
Port ładowania	DC 2,1/5,5mm
Port USB	Tak
Maksymalny prąd USB	5V/2A
Długość przewodu zasilającego/wtyk	260mm/ DC2,1/5,5mm
Wymiary uchwytu	400x243x129mm
Wymiary panelu (po złożeniu)	700x400x16mm
Temperatura pracy	0° - 50° ; wilgotność: 95%
Klasa odporności	IP65
Waga	Ok. 5kg

## 4. OPIS TECHNICZNY



## 5. INFORMACJA NA TEMAT ŁADOWANIA I INSTALACJI

1. Przed montażem należy sprawdzić poziom naładowania akumulatora. Wciśnij przełącznik na pozycję [ I ]. Na wyświetlaczu pojawi się poziom naładowania. Zamontuj zestaw jeżeli poziom wynosi min. 4 kreski. W celu doładowania akumulatora wykorzystaj panel słoneczny.
2. Panel fotowoltaiczny należy zamontować na otwartej przestrzeni w miejscu nie zacienionym, bez zadaszenia w celu uzyskania większej ilości energii.
3. W celu uzyskania największej ilości energii panel fotowoltaiczny należy skierować w kierunku południowym przy nachyleniu 30-40st. Skuteczne uzyskanie energii (70 - 90%) jest również możliwe w ustawieniu południowo wschodnim i południowo zachodnim przy nachyleniu 25-55 st.
4. Zamontuj uchwyt i panel w trwały i bezpieczny sposób.
5. Wszystkie przewody wychodzące z uchwytu powinny być zabezpieczone przed dostaniem się do nich wody, a następnie umieszczone w puszcze ochronnej.

### **Ingerencja użytkownika w urządzenie jest jednoznaczna z utratą gwarancji**

**W celu zapewnienia długiego czasu pracy zestawu, zalecamy ustawienie w urządzeniach odbiorczych (kamera) tylko niezbędnych funkcji oraz korzystanie z podglądu tylko wtedy kiedy jest to wymagane. Korzystanie z wszystkich funkcji, w które wyposażona jest kamera może skutkować szybkim rozładowaniem akumulatora. (W kamerach obrotowych najwięcej energii zużywa silnik podczas obrotu oraz diody doświetlające.)**

**Gdy bateria nie jest używana, podczas przechowywania powinna być naładowana w minimum 80%.**

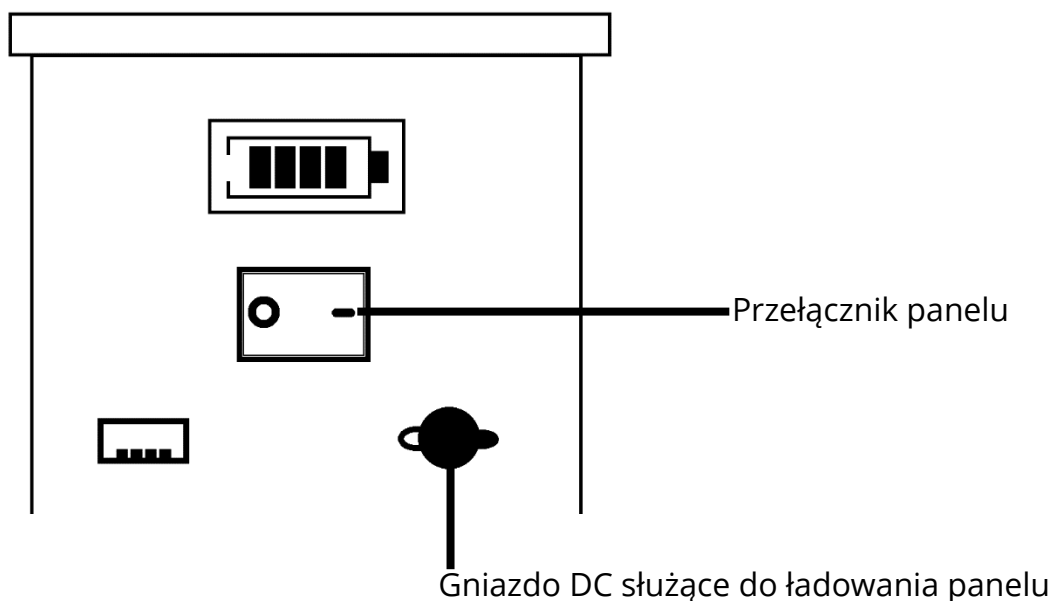


## 6. ŁADOWANIE BATERII ZESTAWU ZEW. ADAPTEREM (OPCJA)

Baterię zestawu można naładować zewnętrznym adapterem. Adapter nie jest dołączony do zestawu, aby dokonać zakupu odwiedź nasz sklep i dokup dedykowany adapter. Jeśli już posiadasz wymagane akcesorium, w pierwszej kolejności podłącz adapter do gniazda sieciowego. Następnie sprawdź na poprzedniej stronie lokalizację gniazda do tego przeznaczonego, podłącz do niego adapter, aby rozpocząć ładowanie.

Ładowarki należy użyć tylko wtedy gdy nie jest możliwe naładowanie baterii z panelu słonecznego. Aby naładować baterię należy podłączyć ładowarkę do gniazda DC opisanego na zdjęciu obok.

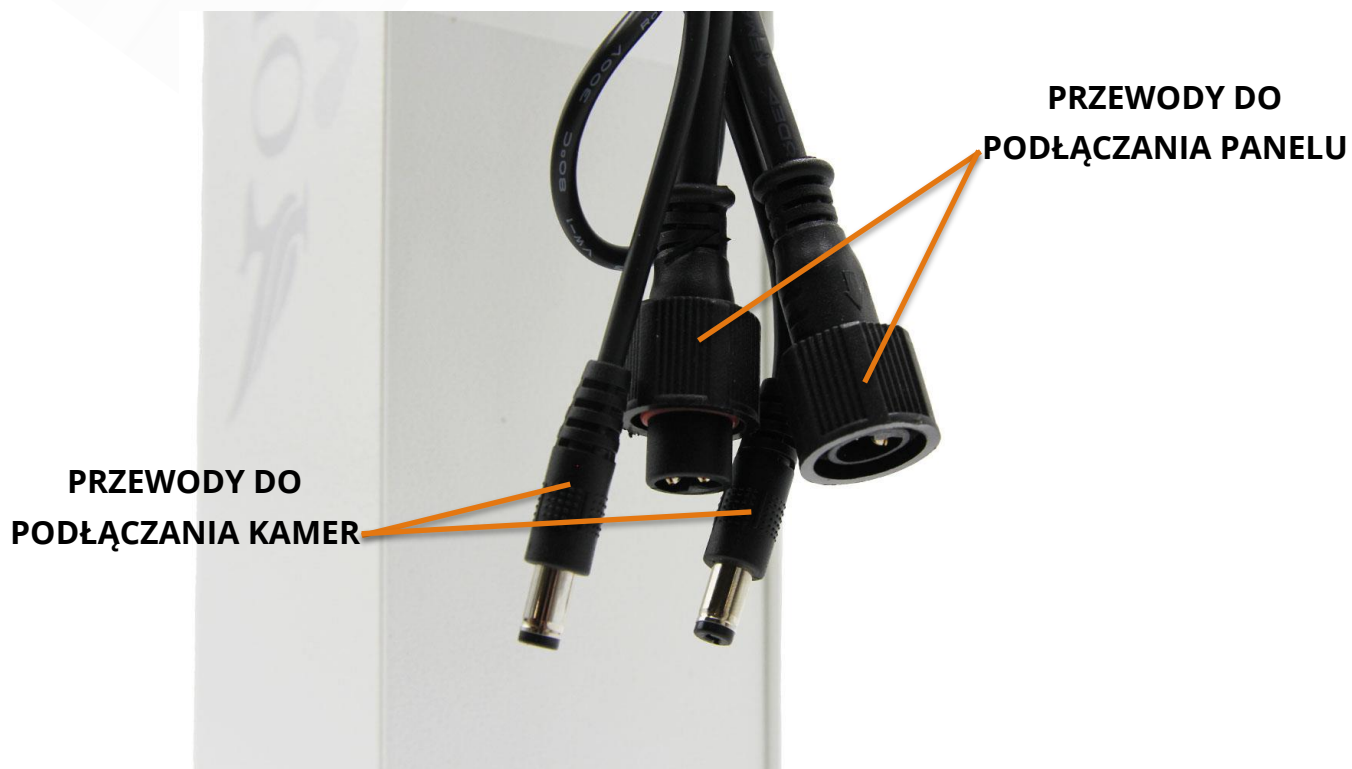
Następnie podłączyć ładowarkę do sieci i przełączyć przełącznik na panelu na [I], Na wyświetlaczu powinien pokazać się status ładowania.



**Niedozwolone jest ładowanie baterii inną ładowarką niż dedykowana dostępna w sklepie ORLLO, uszkodzenie baterii powstałe w wyniku stosowania nieprawidłowego adaptera nie podlega gwarancji.**

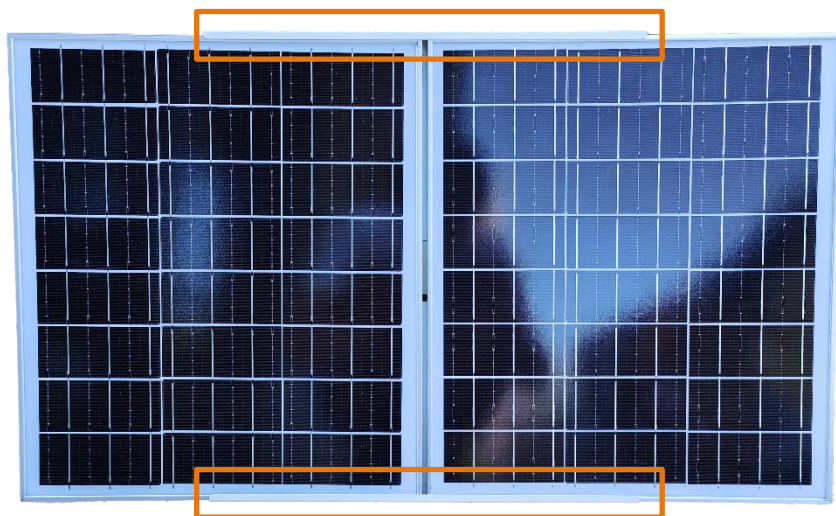
## 7. OPIS WTYCZEK I PRZEWODÓW ZESTAWU

	<b>2x</b> <b>PRZEWÓD ŁĄCZĄCY BATERIĘ Z PANELEM</b>
	<b>2x</b> <b>PRZEWÓD ŁĄCZĄCY BATERIĘ Z PANELEM</b>
	<b>2x</b> <b>WTYK 2.1/5.5 12V UMOŻLIWIAJĄCY</b> <b>PODŁĄCZENIE KAMER</b>



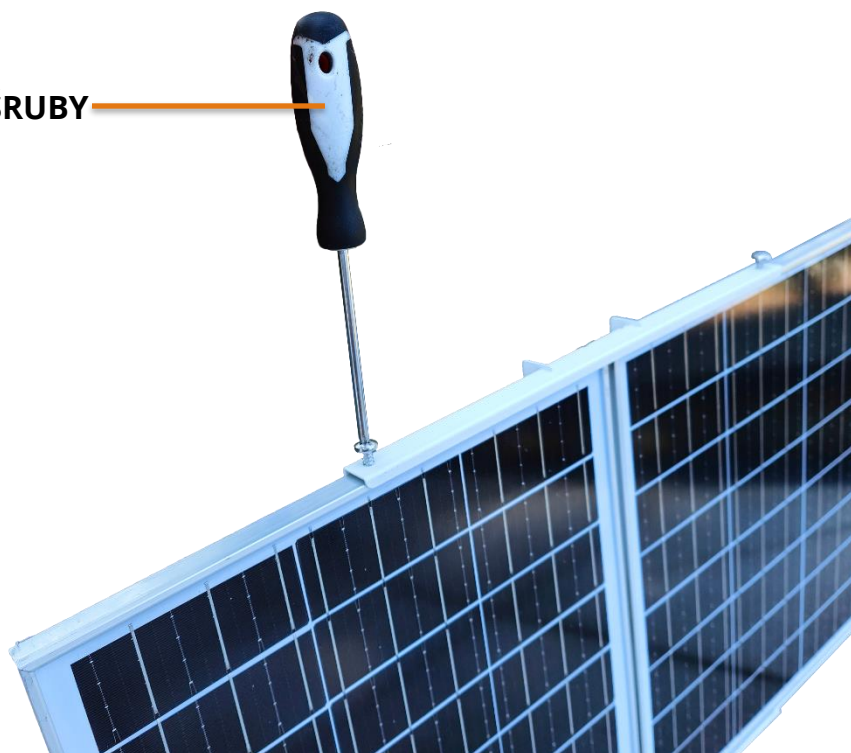
## 8. ZŁOŻENIE ZESTAWU

ZAMONTUJ PANELE NA PROFILU



UŻYJ WKRĘTAKA, ABY PRZYKRĘCIĆ PANELE DO PROFILU

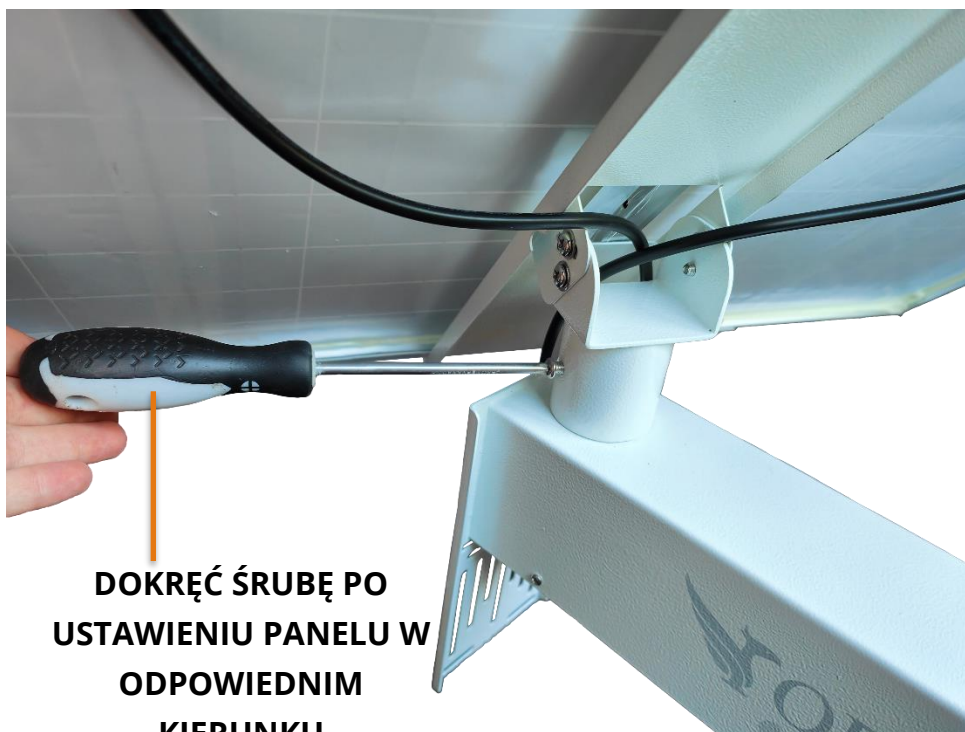
PRZYKRĘĆ 4 ŚRUBY



## OSADŹ PANEL NA UCHWYCIĘ Z BATERIĄ



## DOKRĘĆ ŚRUBĘ, ABY ZAMONTOWAĆ PANEL NA UCHWYCIĘ Z BATERIĄ



**DOKRĘĆ ŚRUBĘ PO  
USTAWIENIU PANELU W  
ODPOWIEDNIM  
KIERUNKU**

**POLUŻYJ ŚRUBĘ, USTAW ODPOWIEDNI KĄT PANELU, A NASTĘPNIE PONOWNIE JĄ  
DOKRĘĆ**



**ŚRUBA ODPOWIADAJĄCA  
ZA REGULACJĘ W PIONIE**

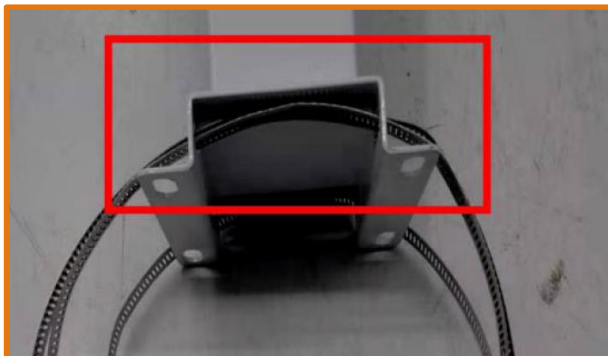
**PODŁĄCZ ZE SOBĄ WTYCZKI ŁĄCZĄCE BATERIĘ Z PANELEM, A NASTĘPNIE ZACIŚNIJ JE  
PLASTIKOWĄ OBEJMĄ**



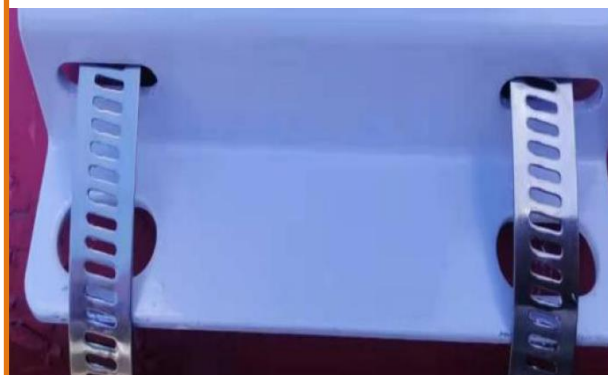


## 9. MONTAŻ ZESTAWU

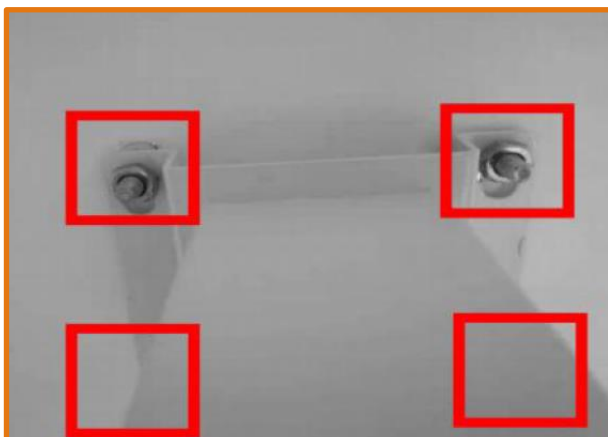
### Montaż zestawu



**1A. JEŚLI MONTUJESZ  
ZESTAW NA SŁUPIE  
SKORZYSTAJ Z  
METALOWYCH OBEJM  
DOŁĄCZONYCH DO  
ZESTAWU**



**OBEJMY PRZEPROWADŹ  
WE WSKAZANY SPOSÓB**



**1B. JEŚLI MONTUJESZ  
ZESTAW NA ŚCIANIE  
SKORZYSTAJ Z ŚRUB M8  
DOŁĄCZONYCH DO  
ZESTAWU**

## 10. MONTAŻ KAMERY NA UCHWYCIE

DOBIERZ ODPOWIEDNI ROZSTAW ŚRUB WZGLĘDEM INSTALOWANEJ KAMERY. ZADBAJ O TO ABY INSTALOWANE URZĄDZENIE ZOSTAŁO SOLIDNIE ZAMONTOWANE.



## 11. MONTAŻ PUSZKI NA PRZEWODY

PRZYKŁADOWY  
MONTAŻ PUSZKI NA  
PRZEWODY

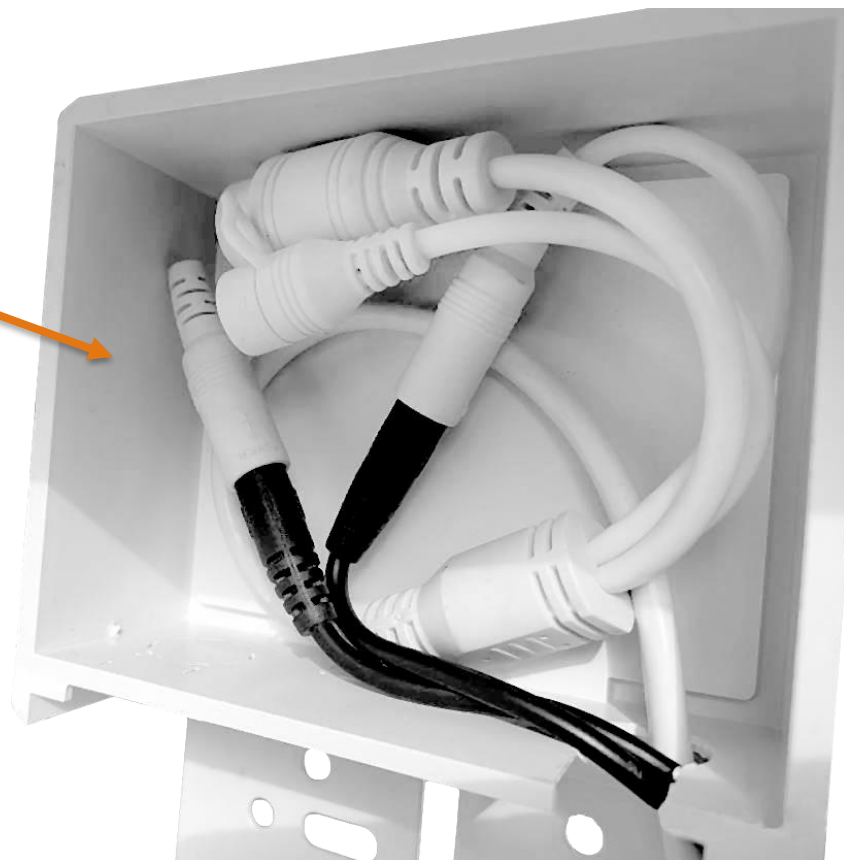


ZAMONTUJ PUSZKĘ NA  
PRZEWODY ZA POMOCĄ  
ŚRUB DOŁĄCZONYCH  
DO ZESTAWU





**UŁÓŻ PRZEWODY W  
TAKI SPOSÓB, ABY  
NIE NARAŻAĆ ICH  
NA DZIAŁANIE  
DESZCZU ITP.**

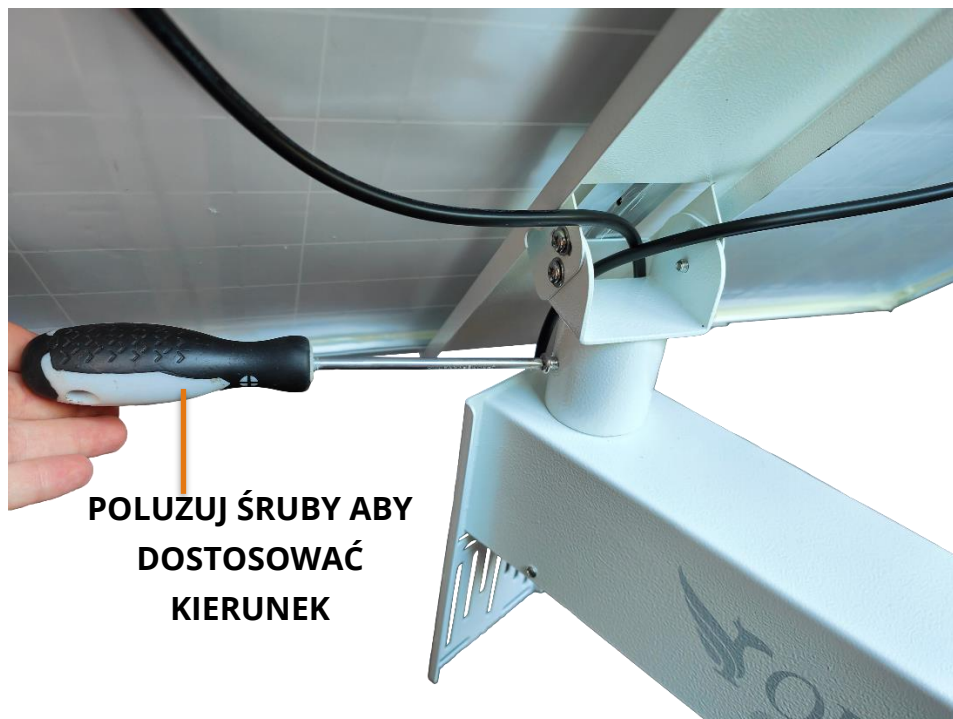


#### **UWAGA**

Przed podłączeniem kamery do panelu , upewnij się, że z przewodów wychodzących z baterii panelu solarnego została zdjęta gumowa osłona. Służy ona jedynie do zabezpieczenia wtyku przed zewnętrznymi warunkami atmosferycznymi. Podłączenie kamery wtykiem bez zdjętej gumowej osłony może skutkować brakiem zasilania kamery lub uszkodzeniu jej gniazda zasilania.

## 12. REGULACJA PANELU

W CELU UZYSKANIA NAJWIĘKSZEJ ILOŚCI ENERGII PANEL FOTOWOLTAICZNY NALEŻY SKIEROWAĆ W KIERUNKU POŁUDNIOWYM PRZY NACHYLENIU 30-40ST. SKUTECZNE UZYSKANIE ENERGII (70 - 90%) JEST RÓWNIEŻ MOŻLIWE W USTAWIENIU POŁUDNIOWO WSCHODNIM I POŁUDNIOWO ZACHODNIM PRZY NACHYLENIU 25-55 ST.



## **Polityka prywatności w zakresie oprogramowania i aplikacji udostępnianych przez Orllo.**

Ochrona bezpieczeństwa danych osobowych użytkownika („klientów”) jest podstawową polityką firmy (zwaną dalej „Orllo”). Niniejsza Umowa o Prywatności (zwana dalej „Umową”) ma na celu wyjaśnienie, w jaki sposób Orllo gromadzi, przechowuje, wykorzystuje i ujawnia (wyłącznie w przypadku oficjalnego zapytania od władz Państwowych) Twoje dane osobowe. Prosimy o uważne przeczytanie niniejszych warunków przed użyciem oprogramowania oraz aplikacji udostępnionych przez Orllo.

Orllo szanuje i chroni prawo do prywatności wszystkich użytkowników usług firmy. Aby zapewnić Ci dokładniejsze i spersonalizowane usługi, Orllo będzie wykorzystywać i ujawniać Twoje dane osobowe zgodnie z niniejszą Polityką prywatności. Orllo będzie jednak wykorzystywać takie informacje z dużą starannością i ostrożnością. O ile niniejsza Polityka prywatności nie stanowi inaczej, Orllo nie ujawni takich informacji na zewnątrz ani nie udostępni ich osobom trzecim bez Twojej uprzedniej zgody.

### **I. Zakres stosowania**

- Informacje dotyczące rejestracji, które przekazujesz Orllo po rejestracji lub aktywacji konta, umożliwiają zalogowanie się do aplikacji.
- Informacje z aplikacji są przesyłane na serwer. Ta sytuacja umożliwia dostęp do funkcji kamery i nie wymaga od użytkownika tworzenia kont na serwerach DDNS, przekierowania portów na routerze oraz ustawiania stałego adresu IP dla urządzenia.
- Aplikacja mobilna wymaga zezwolenia na użycie aparatu połączeń, lokalizacji, pamięci, mikrofonu oraz dźwięków. Zezwolenia wymagane są do prawidłowego działania aplikacji oraz dostępu do funkcji, które oferuje produkt działający na aplikacji.

### **II. Wykorzystanie informacji**

- Orllo nie będzie dostarczać, sprzedawać, wynajmować, udostępniać ani wymieniać twoich danych osobowych z żadnymi niepowiązanymi stronami trzecimi.
- Orllo nie zezwoli żadnej osobie trzeciej na zbieranie, edycję, sprzedaż swoich danych osobowych lub przekazywanie ich za darmo w jakikolwiek sposób.

### **III. Przechowywanie i wymiana informacji**

- Informacje i dane o Tobie zebrane przez Orllo będą przechowywane na zabezpieczonym i przystosowanym do tego celu serwerze.



## Informacja o systemie zbierania zużytego sprzętu elektrycznego i elektronicznego.

Zostaw zużyty sprzęt w sklepie, w którym kupujesz nowe urządzenie.

Każdy sklep ma obowiązek nieodpłatnego przyjęcia starego sprzętu jeśli kupimy w nim nowy sprzęt tego samego rodzaju i pełniący tą samą funkcję.

Zostaw małogabarytowy zużyty sprzęt w dużym markecie bez konieczności kupowania nowego. Sklepy o powierzchni sprzedaży sprzętu przeznaczonego dla gospodarstw domowych wynoszącej min. 400 m<sup>2</sup> są zobowiązane do nieodpłatnego przyjęcia w tej jednostce lub w jej bezpośredniej bliskości zużytego sprzętu pochodzącego z gospodarstw domowych, którego żaden z zewnętrznych wymiarów nie przekracza 25 cm, bez konieczności zakupu nowego sprzętu przeznaczonego dla gospodarstw domowych.

Oddaj zużyty sprzęt elektryczny i elektroniczny w miejscu dostawy.

Dystrybutor, dostarczając nabywcy sprzęt przeznaczony dla gospodarstw domowych, zobowiązany jest do nieodpłatnego odbioru zużytego sprzętu pochodzącego z gospodarstw domowych w miejscu dostawy tego sprzętu, o ile zużyty sprzęt jest tego samego rodzaju i pełnił te same funkcje co sprzęt dostarczony.

Odnieś zużyty sprzęt do punktu zbierania.

Informację o najbliższej lokalizacji znajdziecie Państwo na gminnej stronie internetowej lub tablicy ogłoszeń urzędu gminny, a także na stronie internetowej [www.remondis-electro.pl](http://www.remondis-electro.pl)

Zostaw sprzęt w punkcie serwisowym.

Jeżeli naprawa sprzętu jest nieopłacalna lub niemożliwa ze względów technicznych, serwis jest zobowiązany do nieodpłatnego przyjęcia tego urządzenia.

Zebrany w ten sposób sprzęt trafia do specjalistycznych zakładów przetwarzania, gdzie w pierwszej kolejności zostaną usunięte z niego składniki niebezpieczne. Pozostałe elementy zostaną poddane procesom odzysku i recyklingu. Każde urządzenie zasilane prądem lub bateriami powinno być oznakowane symbolem przekreślonego kosza.



Symbol przekreślonego kosza na śmieci umieszczony na sprzęcie, opakowaniu lub dokumentach do niego dołączonych oznacza, że produktu nie wolno wyrzucać łącznie z innymi odpadami. Obowiązkiem użytkownika jest przekazanie zużytego sprzętu do wyznaczonego punktu zbiórki w celu właściwego jego przetworzenia. Oznakowanie informuje jednocześnie, że sprzęt został wprowadzony do obrotu po dniu 13 sierpnia 2005 r.

1. Nie wolno wyrzucać zużytego sprzętu łącznie z innymi odpadami! Grożą za to kary pieniężne..
2. Odpowiednie postępowanie ze zużytym sprzętem zapobiega potencjalnym, negatywnym konsekwencjom dla środowiska naturalnego i ludzkiego zdrowia.
3. Jednocześnie oszczędzamy naturalne zasoby naszej Ziemi wykorzystując powtórnie surowce uzyskane z przetwarzania sprzętu.



Dziękujemy za wybór naszego produktu.  
**Życzymy przyjemnego użytkowania**

