

SMART
Life

 **ORLLO**[®]
ELECTRONICS

INSTRUKCJA OBSŁUGI



ORLLO GOODCAM Z1

Dziękujemy za okazane zaufanie i wybór produktu ORLLO.

Niniejsza instrukcja zawiera informacje dotyczące specyfikacji technicznej i obsługi urządzenia, jego funkcji i ustawień oraz prawidłowej instalacji.

Należy uważnie przeczytać treść niniejszej instrukcji obsługi przed pierwszym użytkowaniem.

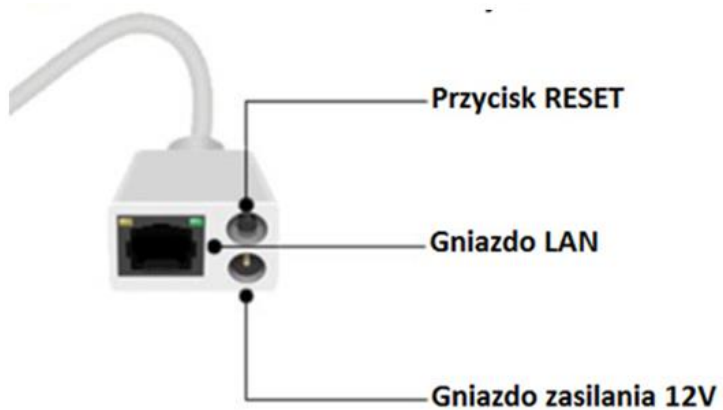
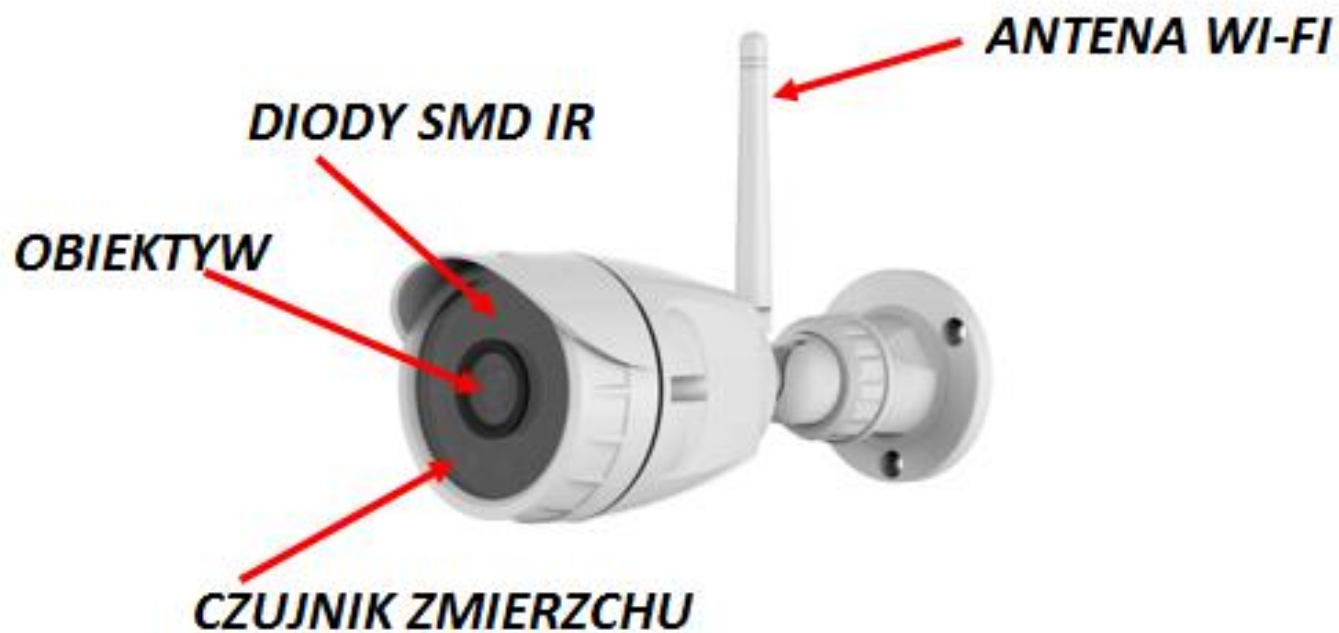
Postępowanie zgodne z instrukcją jest warunkiem prawidłowego funkcjonowania i korzystania z urządzenia.

Życzymy Państwu zadowolenia z użytkowania urządzenia.

Specyfikacja Techniczna:

- Procesor: Hisilicon
- System: System LINUX OS
- Przetwornik obrazu: CMOS 1080P 1/2.9inch
- Obiektyw : 4mm /F2.1; kąt widzenia: 91,7°
- Minimalne oświetlenie: kolor 0.3~0,5Lux, czarno-biały 0Lux
- Rozdzielczość wideo: FHD 1920x1080p/15FPS, VGA 640x480/ 15FPS
- Bit rate: CBR/VBR 128~4096 kbps
- Kompresja wideo: H.264/Motion-JPEG
- Tryb nocny: 18 szt 850nm SMD IR LED (zasięg do 20m)
- Czujnik ruchu
- Dostosowanie jasności, kontrastu i nasycenia
- Interfejs sieciowy: 10Base-T / 100Base-TX, RJ45 connector
- Obsługa protokołów sieciowych: TCP/IP, HTTP, UDP, DHCP, DNS, RTSP, P2P
- Sieć WIFI: WiFi802.11b/g/n
- Obsługa kart microSD : max 128Gb
- Obsługa protokołu: ONVIF 2.4
- Zasilanie kamery: 12V/1A
- Pobierana moc (przy włączonych IR) : 6W
- Temperatura pracy: -30 do 70°, wilgotność: 90%
- Klasa wodoodporności: IP66
- Wymiary: długość: 165mm szerokość: 65mm

OPIS TECHNICZNY URZĄDZENIA



MONTAŻ KARTY PAMIĘCI

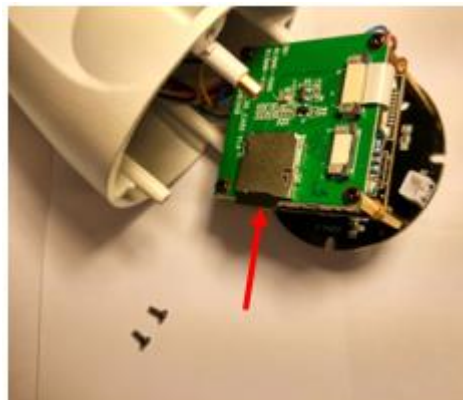
Należy odkręcić 2 śruby mocujące przednie szkło ochronne kamery znajdujące się po bokach :



Po odkręceniu i zdjęciu szkła ochronnego należy odkręcić ponownie 2 śruby przykręcone do korpusu w celu wyjęcia modułu płyty głównej kamery.

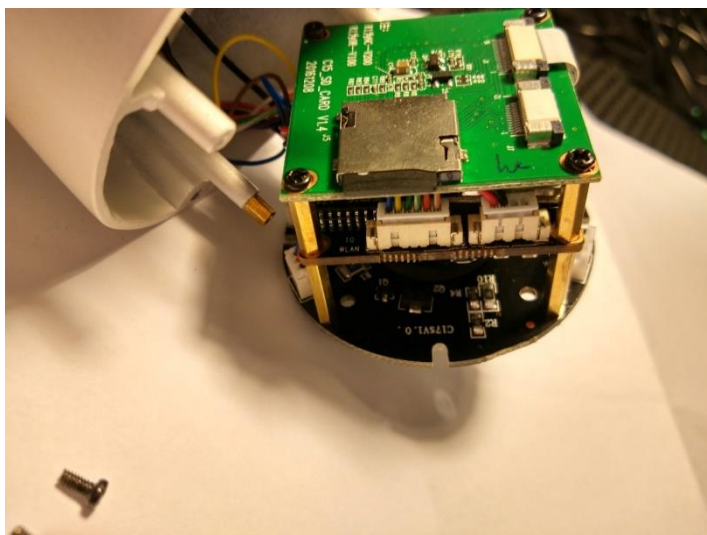


Na spodzie modułu płyty głównej kamery znajduje się slot karty SD, w który należy włożyć kartę microSD.



Kartę microSD należy włożyć pinami do dołu, aż do usłyszenia charakterystycznego kliknięcia.

Po pomyślnym zainstalowaniu karty microSD przykręcamy śruby mocujące płytę główną kamery, sprawdzamy czy uszczelka na szybcie ochronnej się nie przemieściła i dokręcamy śruby mocujące przednie szkło ochronne kamery.



Przed Pierwszym Użyciem Urządzenia:

1. Przed użyciem należy zapoznać się z całą instrukcją, aby odpowiednio obsługiwać i użytkować urządzenie.
2. Urządzenie należy przechowywać, użytkować w suchym, pozbawionym wilgoci i wody miejscu. Temp użytkowania -30° do 70°
3. Nie należy rozbierać ani demontować podzespołów urządzenia - może to powodować nieprawidłowe działanie sprzętu. Gdy sprzęt działa nieprawidłowo należy go odesłać do serwisu.
4. Nie należy stosować substancji chemicznych do czyszczenia urządzenia. Do czyszczenia używać wilgotnej ściereczki.
5. Obiektyw należy utrzymywać w czystości, zabrudzony wpływa na jakość nagrań.

WAŻNE:

- Kamera nie potrzebuje stałego adresu IP oraz tworzenia kont na serwerach DDNS.
- Specyfikacja może ulec zmianie z powodu modernizacji lub uaktualnień. Produkt rzeczywisty może różnić się od produktu podglądowego.
- Kamera IP nie może być umieszczona blisko routera - może powodować sprzężenia i niewłaściwe działanie .
- Kiedy zapomnisz hasła zresetuj kamerę do ustawień domyślnych. Aby to zrobić, naciśnij przycisk "reset" przez około 20 sekund. Domyślny użytkownik to: admin, hasło: 888888.
- Maksymalna odległość zasięgu WIFI na otwartej przestrzeni to 30 m. W budynku odległość zasięgu będzie mniejsza, zależna od przeszkód, które ograniczają sygnał.
- Jeśli kamera nie chce działać na sieci WIFI lub nie chce się połączyć, sprawdź wprowadzone hasło routera oraz nazwę sieci WIFI. Kiedy nazwa sieci WIFI będzie za długa lub będą w niej niepoprawne znaki połączenie też może być niemożliwe. W takim przypadku zmień nazwę sieci WIFI w ustawieniach routera.
- Kamerę wewnętrzną należy stosować w pomieszczeniach.
- Hasło można zmienić dopiero po pierwszym dodaniu kamery .
- Zasięg wykrywania ruchu w kamerze to około 3m w zależności od modelu kamery.
- Kamera nagrywa na karcie pamięci w pętli . Kiedy karta zostanie zapełniona najstarsze pliki zostają zastąpione nowymi. Po nadpisaniu pliku na karcie mogą zostać foldery, które nie zostają usunięte dlatego zaleca się co jakiś czas sformatować kartę pamięci.
- Kamera jest zgodna z kartami pamięci od 16GB do 128 GB, microSD, microSDHC, microSDXC. Wymagane są karty posiadające 10 klasę prędkości. Aby uniknąć problemów w działaniu kamery używaj kart renomowanych producentów. Wymagany system plików FAT32, exFAT32 .Należy stosować karty dobrej jakości karty takich producentów jak : ORLLO GOODRAM , Kingston, SANDISK, SAMSUNG.
- Przed włożeniem karty pamięci do kamery należy ją sformatować. Podczas wkładania karty pamięci kamera musi być odłączona od zasilania.
- Kamera Full HD(1080P) ma większy strumień danych niż kamera HD(720P).Przy połączeniu bezprzewodowym WIFI może być znacznie opóźniony podgląd lub ładowanie może trwać dłuższy czas w takim przypadku zlecane jest używanie przewodu LAN.

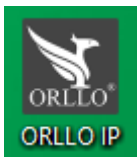
Używanie kamery za pomocą urządzeń mobilnych

Możliwość obsługi na telefonie z system iOS oraz Android.

Aplikacja na system Android dostępna jest w sklep GOOGLE PLAY nazwa „ORLLO IP” oraz pod adresem:

<https://orllo.pl/instrukcje/ORLLO.apk>

- ORLLO IP



Aplikacja na system IOS dostępna jest na stronie APP STORE pod nazwą ORLLO IP:

<https://itunes.apple.com/WebObjects/MZStore.woa/wa/viewSoftware?id=1179338203&mt=8>

Jeśli w telefonie mamy zainstalowaną aplikację do odczytywania QR kodów, możemy zbliżyć telefon do poniższych kodów, które automatycznie przekierują nas do pobierania aplikacji ORLLO IP.

Przykładowa aplikacja do odczytywania QR kodów w sklepie PLAY to: „Skaner QR kodów”



ANDROID



IOS

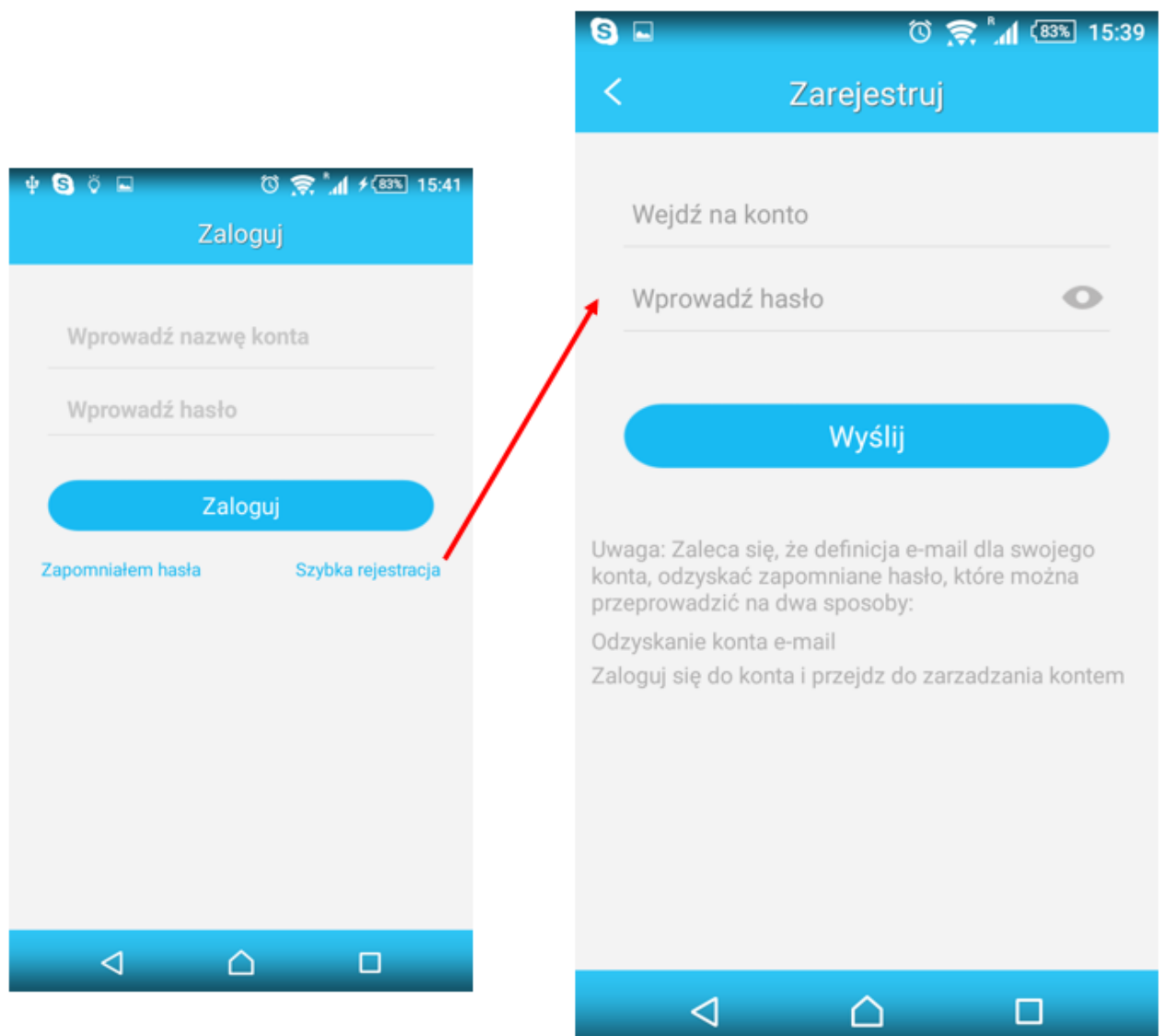
UŻYWANIE KAMERY ZA POMOCĄ URZĄDZEŃ MOBILNYCH

Po zainstalowaniu i włączeniu aplikacji na telefon ukazuje nam się panel logowania. Należy przejść do **Szybkiej rejestracji** (jeśli to pierwsze użycie), a następnie wprowadzić (wymyśloną) **nazwę konta** oraz podać (wymyśloną) **hasło**. Następnie, za pomocą wprowadzonego konta i hasła należy się zalogować do aplikacji.

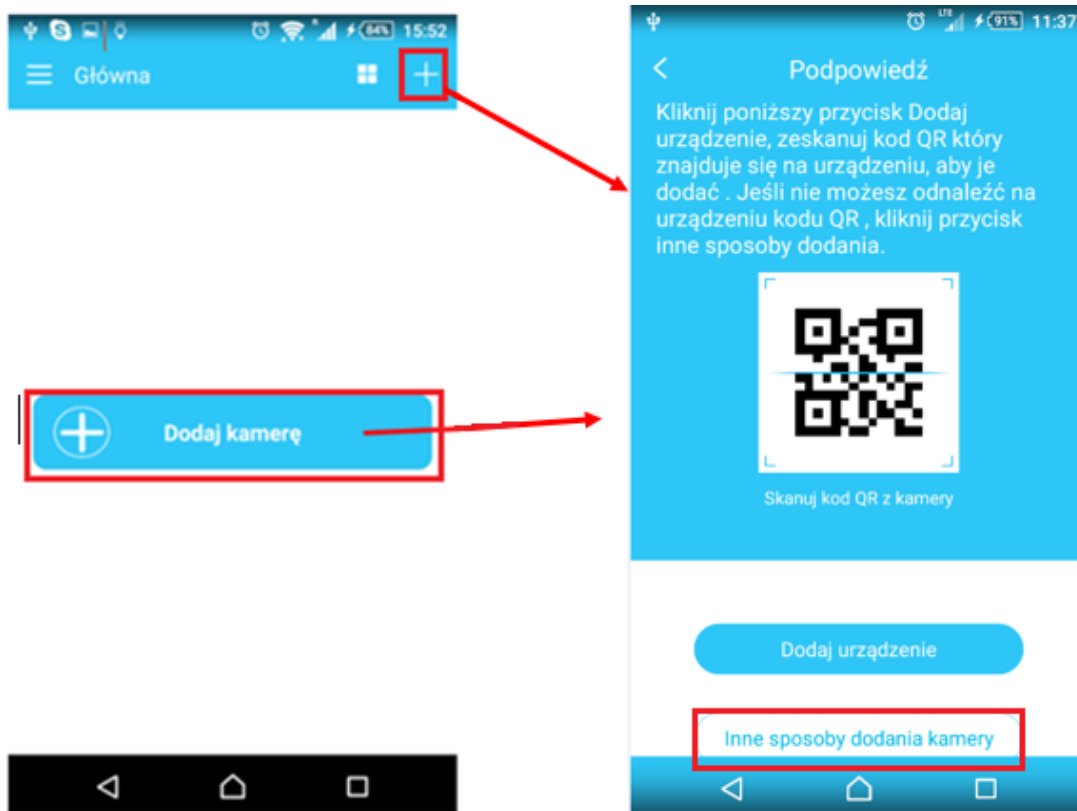
Uwaga:

Nazwa konta -powinna zawierać kombinację liter i cyfr (minimum 6 znaków - bez znaków specjalnych i polskich liter)

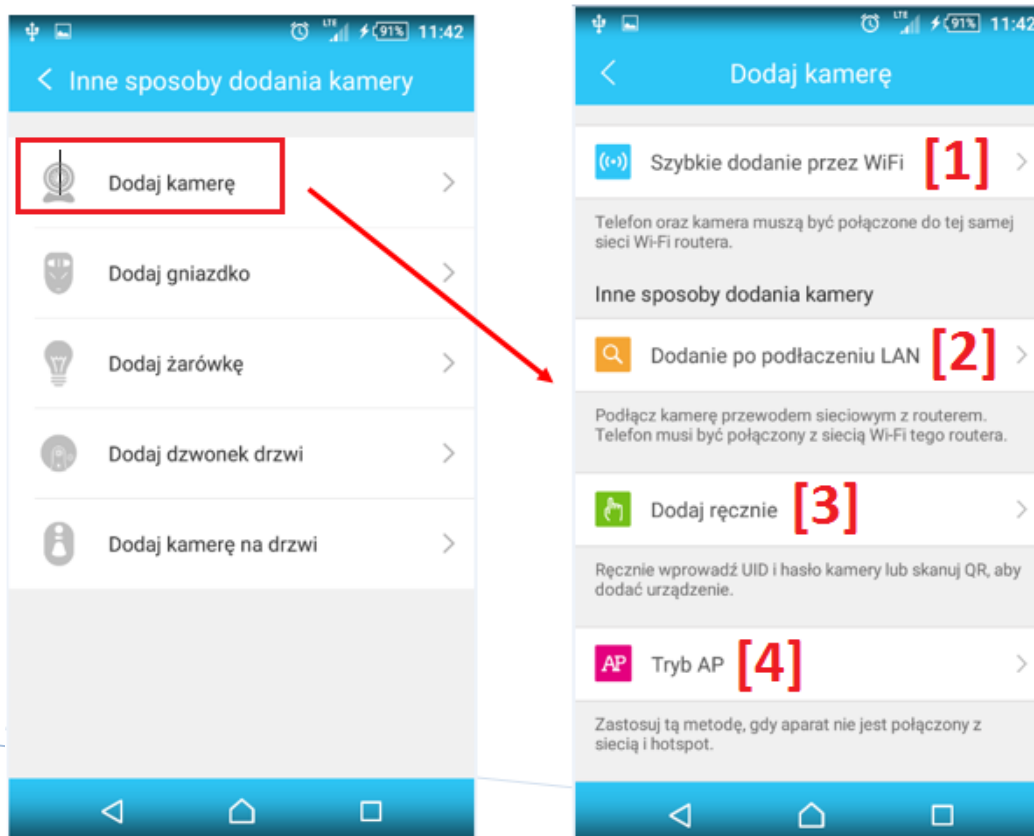
Hasło -powinno zawierać litry i cyfry (minimum 8 znaków - bez znaków specjalnych i polskich liter)



Po zalogowaniu ukazuje się panel dodawania kamer. Po naciśnięciu **[Dodaj kamerę]** lub **[+]** przechodzimy do następnego okna, w którym należy wybrać **[Inne sposoby dodania kamery]**.



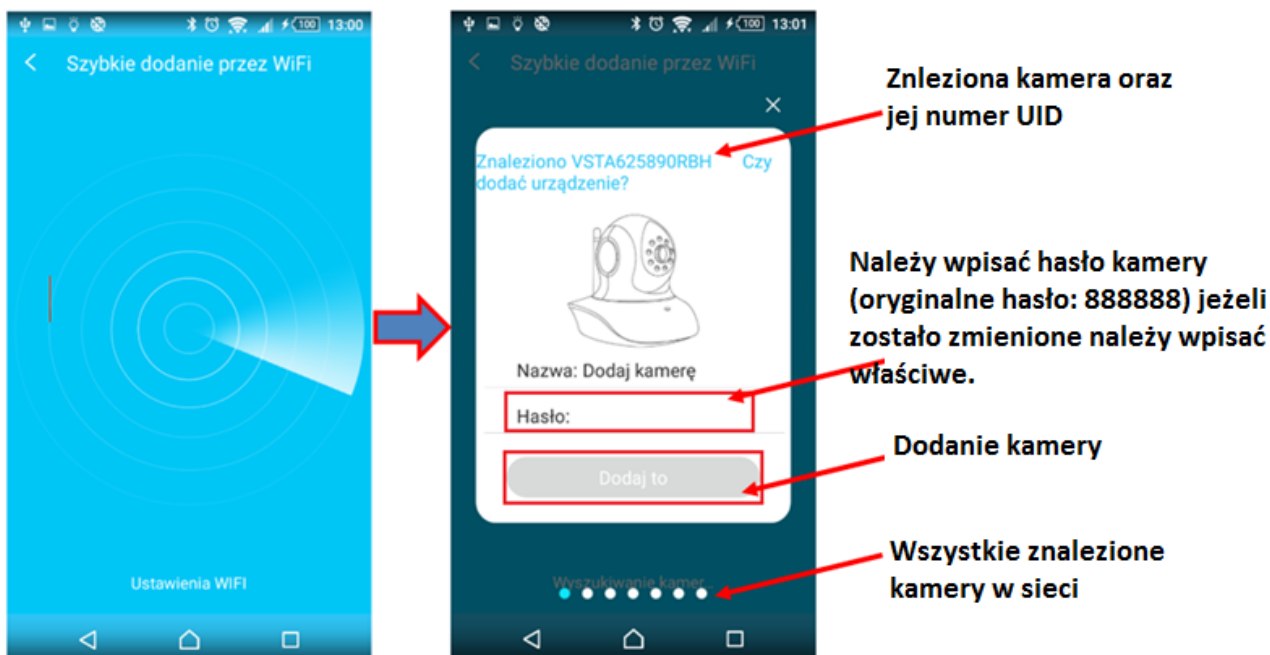
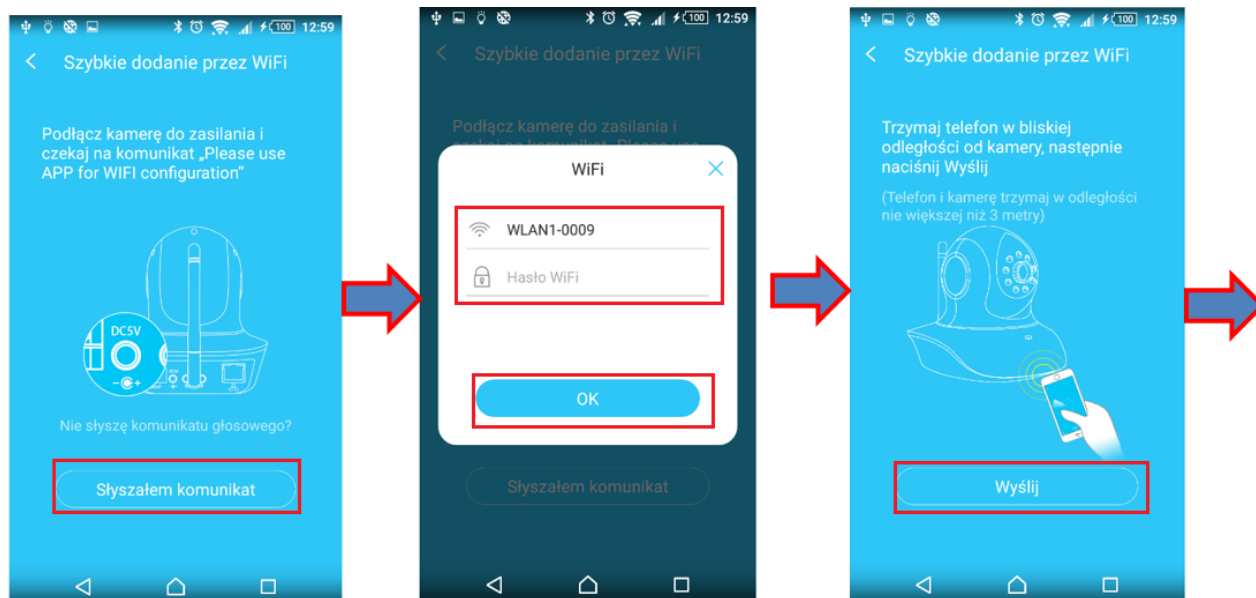
Po wybraniu tej opcji należy określić, jak chcemy dodać kamerę. Punkty opisane poniżej.



Szybkie dodanie przez WiFi [1]

Dodawanie kamery bez podłączonego kabla sieciowego (LAN) do routera. Kamera sama znajdzie sieć WiFi routera. Telefon musi być połączony z tą samą siecią WiFi, aby znalezienie kamery przez aplikację było możliwe. Konieczne jest podanie hasła sieci WiFi routera. Znalezienie kamery możliwe jest tylko z poziomu telefonu/smartphone.

Uwaga: W czasie wyszukiwania sieci WiFi kamera powinna znajdować się w bliskiej odległości od routera (sieci Wi-Fi). Kiedy niemożliwe jest znalezienie kamery przez sieć WiFi należy ją zresetować przyciskiem (naciśnąć około 20 sekund). Kiedy wyszukanie kamery nadal nie będzie możliwe należy spróbować dodać kamerę przy użyciu kabla LAN. [2]



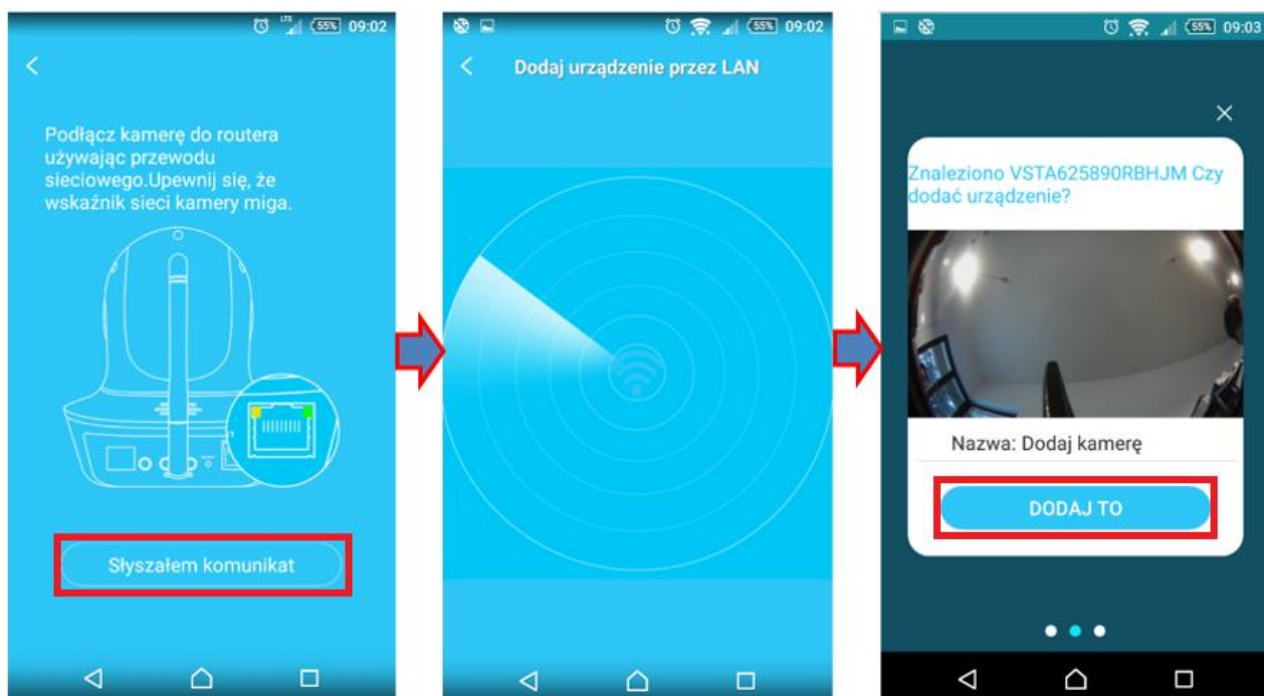
🔍 Dodanie po podłączeniu LAN [2]

Dodawanie kamery za pomocą podłączonego kabla sieciowego (LAN) do routera. W tym kroku nie ma konieczności podawania hasła sieci WIFI routera. Po dodaniu kamery możliwe jest przełączenie na sieć WIFI z poziomu ustawień aplikacji.

Podłączenie:



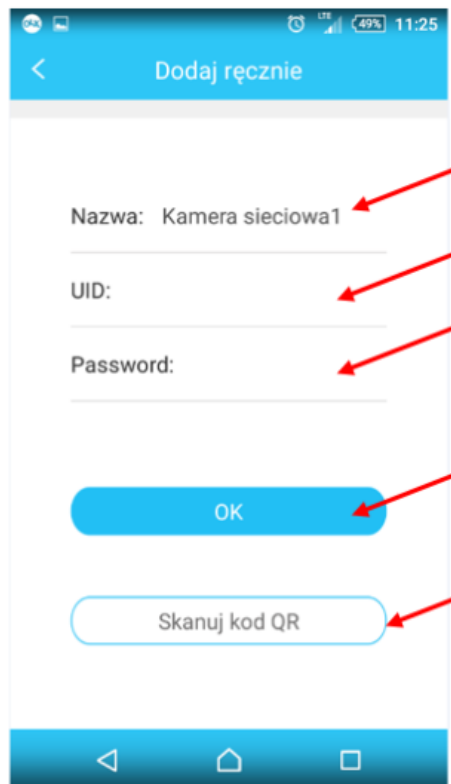
Zrzut ekranu z aplikacji:



Dodaj ręcznie **[3]**

Dodawanie kamery za pomocą wprowadzenia UID kamery, znajdującego się pod kamerą.

(opcja dostępna tylko wtedy kiedy kamera została wcześniej dodana do sieci)



Wprowadź nazwę kamery

Nazwa: Kamera sieciowa1

Wprowadź UID kamery

UID:

Wprowadź hasło

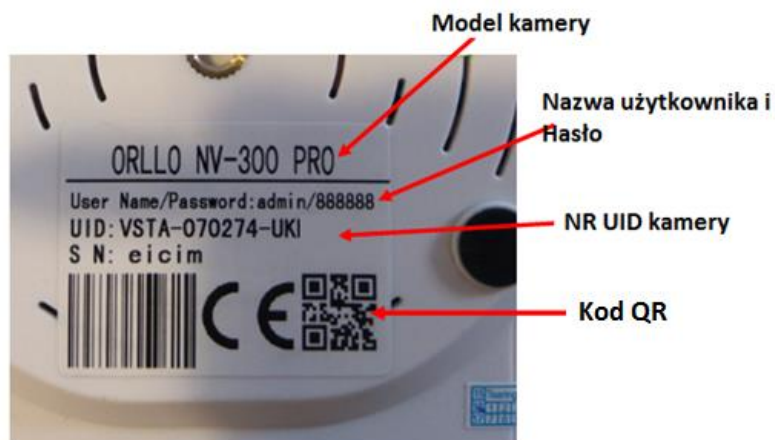
Password:

Potwierdź

OK

Skanowanie QR kodu z urządzenia

Skanuj kod QR



Model kamery

Nazwa użytkownika i
Hasło

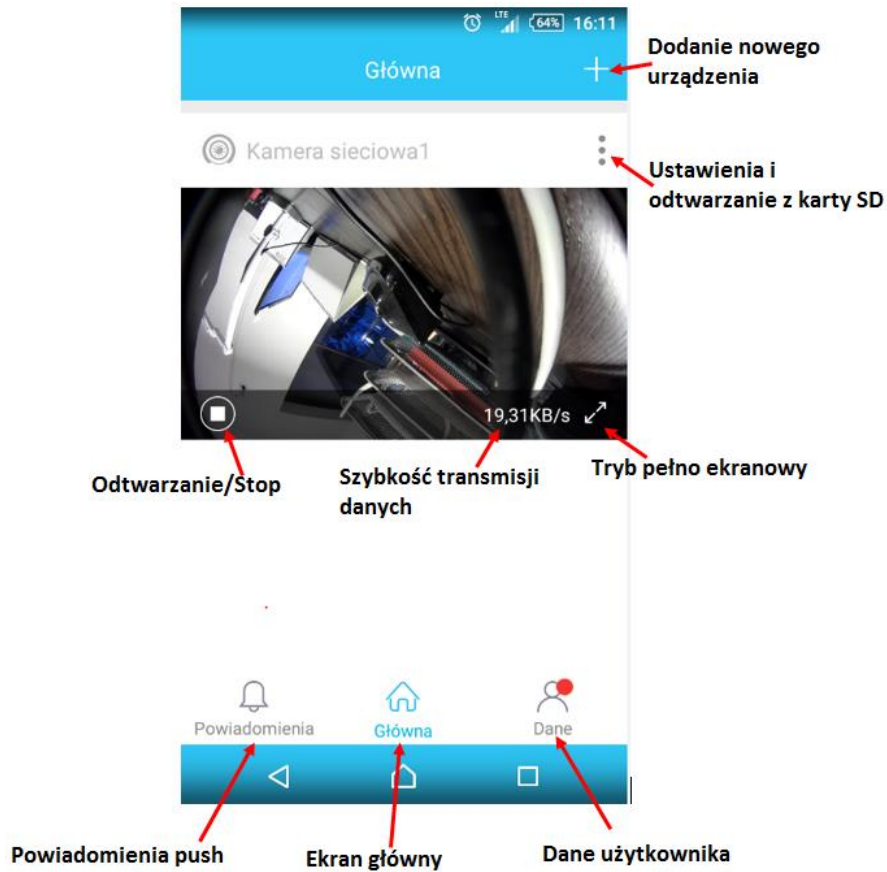
NR UID kamery

Kod QR

Uwaga:

Kamera pracuje na częstotliwości 2,4GHz. Jeśli router pracuje na częstotliwości 5GHz nie będzie możliwe działanie kamery na sieci WIFI. W takim przypadku należy przestawić router na częstotliwość 2,4GHz.

PO DODANIU KAMERY OTRZYMUJEMY OKNO PODGLĄDU Z KAMERY

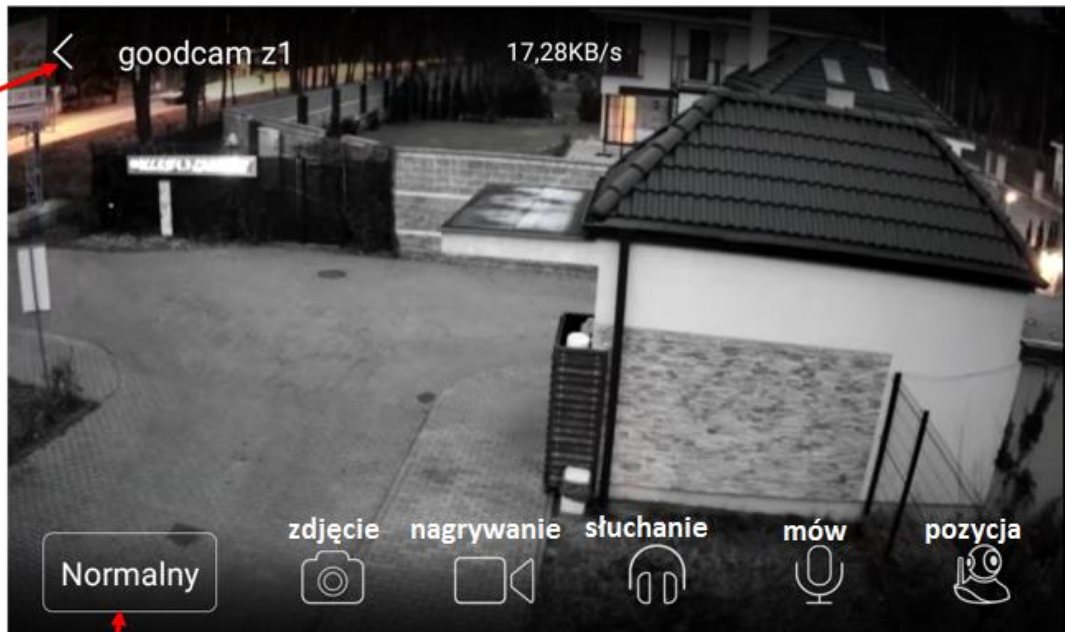


UWAGA: Nagrania i zdjęcia z poziomu aplikacji zapisywane są w pamięci wewnętrznej telefonu.




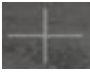
TRYB PEŁNO EKRANOWY PODGLĄDU:

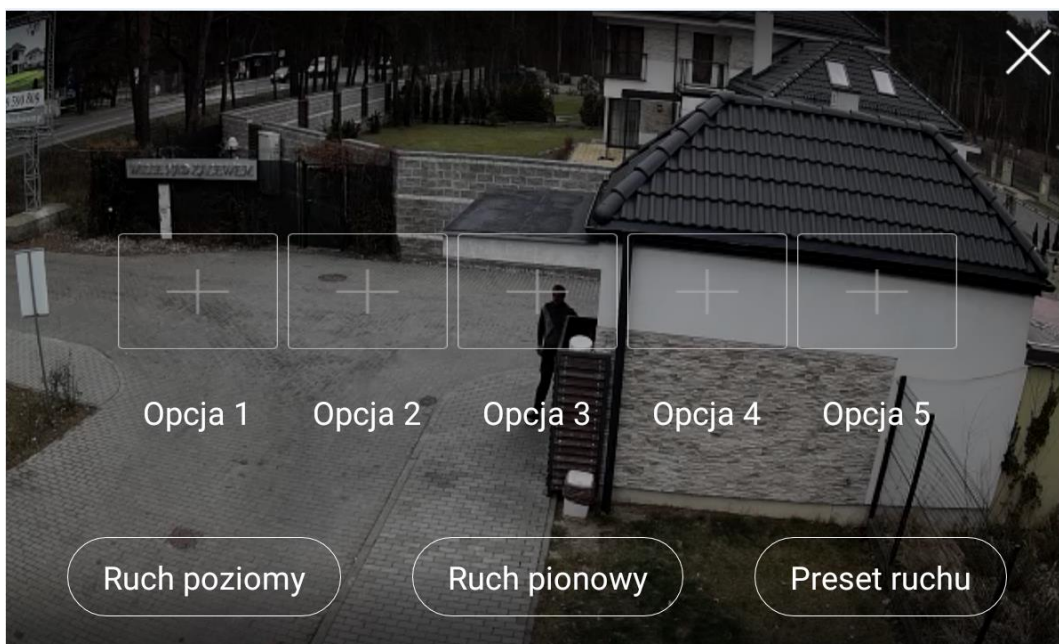
Cofnij widok



Jakość obrazu:
płynny/normalny/wysoki



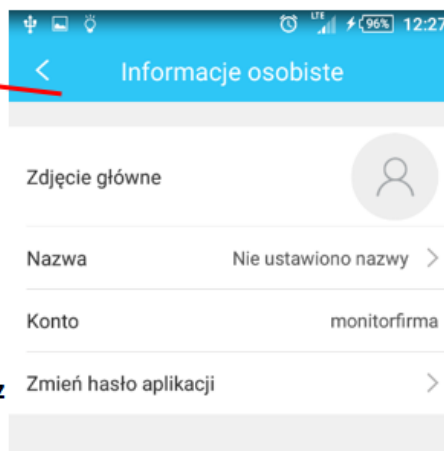
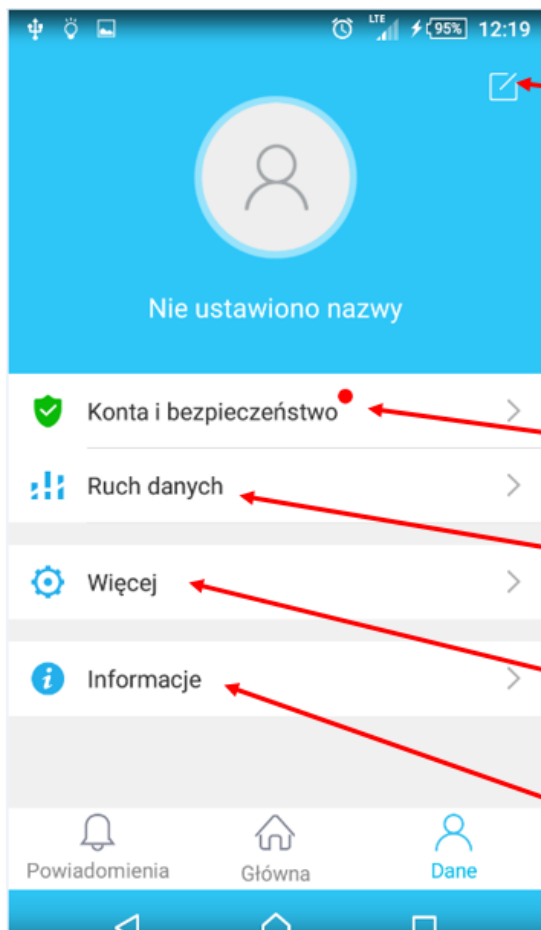
Kiedy naciśniemy  pokaże nam się 5 opcji zapisania pozycji widoku z kamery (dotyczy kamer, które można obracać). Po ustawieniu pozycji i naciśnięciu  zapisywana jest dana pozycja. Aby usunąć pozycję należy przytrzymać dany widok dłużej.





Dane

DANE APLIKACJI UŻYTKOWNIKA /WYLOGOWANIE Z APLIKACJI :



Powiązanie e-mail z kontem

Przepływ danych

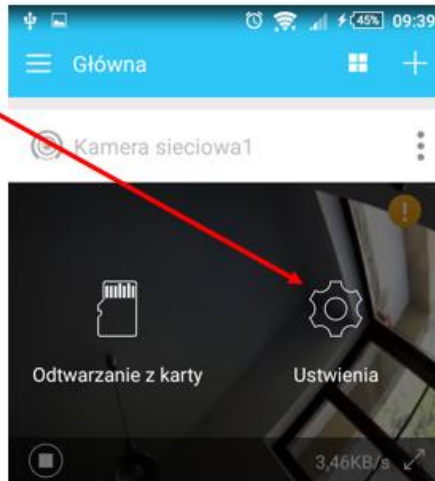
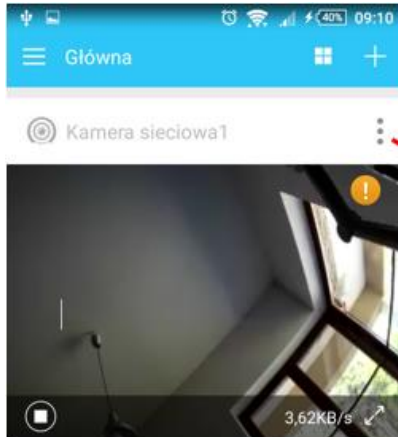
Zmiana trybu podglądu

Informacje o wersji aplikacji

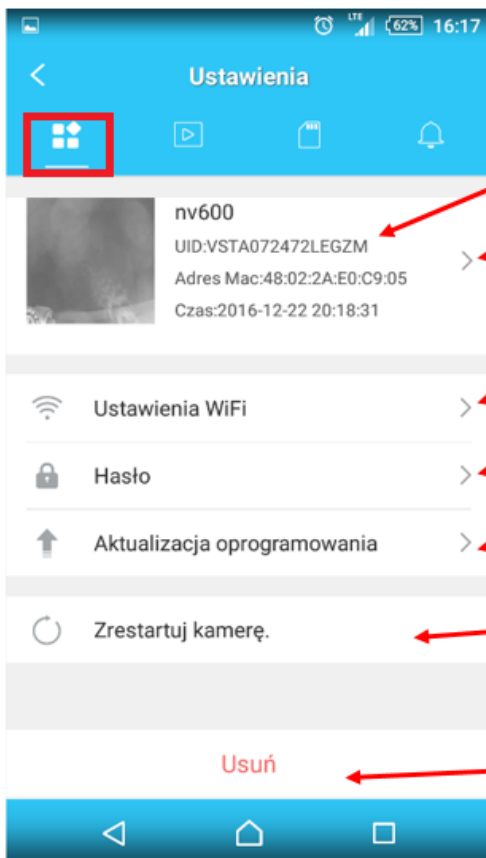
Wyloguj

Wylogowanie z aplikacji

PRZEJŚCIE DO USTAWIEŃ KAMERY



USTAWIENIA OGÓLNE



UID kamery

Zmiana nazwy kamery

Przełączenie kamery na sieć Wi-Fi

Zmiana hasła kamery

Aktualizacja
oprogramowania
kamery

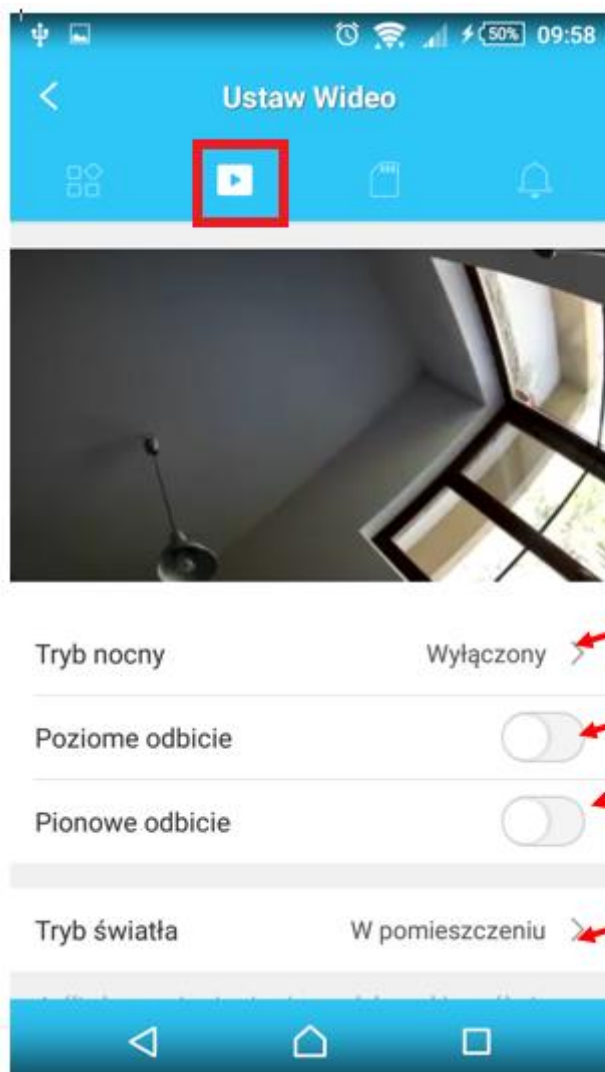
Reset zdalny kamery

Usuwanie kamery z
aplikacji

Uwaga: Jeśli kamera jest połączona, a nie działa właściwie, możemy ją zresetować zdalnie.



USTAWIENIA WIDEO



Wyłączenie/automatyczny tryb nocny/dzień

Odwrócenie obrazu poziome

Odwrócenie obrazu pionie

Ustawienie trybu : w pomieszczeniu/na zewnątrz

Uwaga:

Kiedy obraz jest prześwietlony (pokazane poniżej) lub przyciemniony przez zmieniające się warunki pogodowe zalecana jest zmiana trybu światła.



Prześwietlony obraz

USTAWIENIA NAGRYWANIA NA KARTĘ PAMIĘCI

Nagrywanie 24h/7 lub nagrywanie zaplanowane

Wielkość karty SD/iłość miejsca na karcie SD

Wybrany harmonogram

Zaplanowanie harmonogramu

Włączenie dźwięku

Formatowanie karty SD

Możliwość wyboru statusu nagrywania

1(poniedziałek), 2(wtorek) itd.

Nagrywanie po wykryciu ruchu na karcie SD

Wybór poziomu czułości wykrywania ruchu

Dodany harmonogram wykrywania ruchu

Dodanie nowego harmonogramu

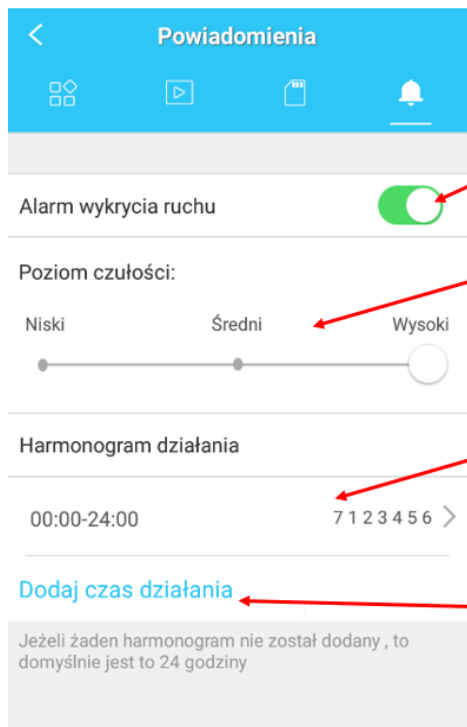
Format

Pojemność karty	Ilość godzin	Dni
16Gb	ok.64h	ok. 2 dni
32Gb	ok.128h	ok. 5 dni
64Gb	ok. 256h	ok. 10 dni
128Gb	ok. 512h	ok. 21 dni

Uwaga: Podczas wkładania karty pamięci, kamera powinna być wyłączona.

USTAWIENIA POWIADOMIEŃ W APLIKACJI PO WYKRYCIU RUCHU

Po ustawieniu otrzymujemy powiadomienia push na telefon przez aplikację mobilną. Aby włączyć powiadomienia należy przełączyć suwak, wybrać poziom czułości oraz dodać harmonogram.



WŁĄCZ/WYŁĄCZ POWIADOMIENIA

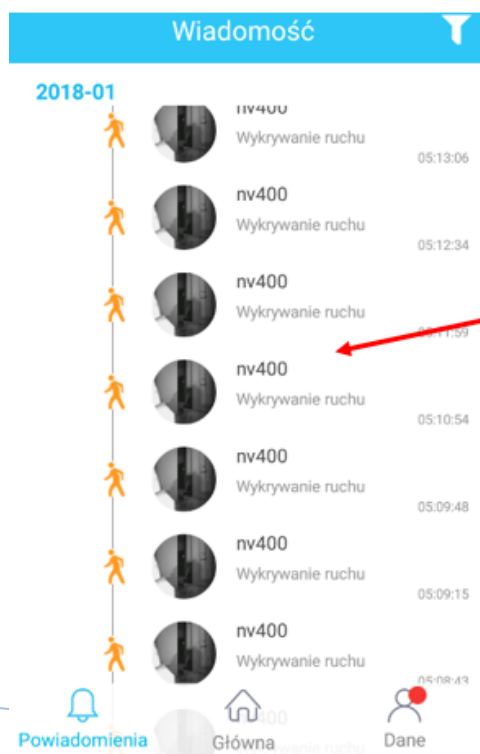
WYBÓR POZIOMU CZUŁOŚCI

WYBRANY HARMONOGRAM POWIADOMIENIA

DODAWANIE NOWEGO HARMONOGRAMU



Wszystkie powiadomienia będą dostępne w zakładce:





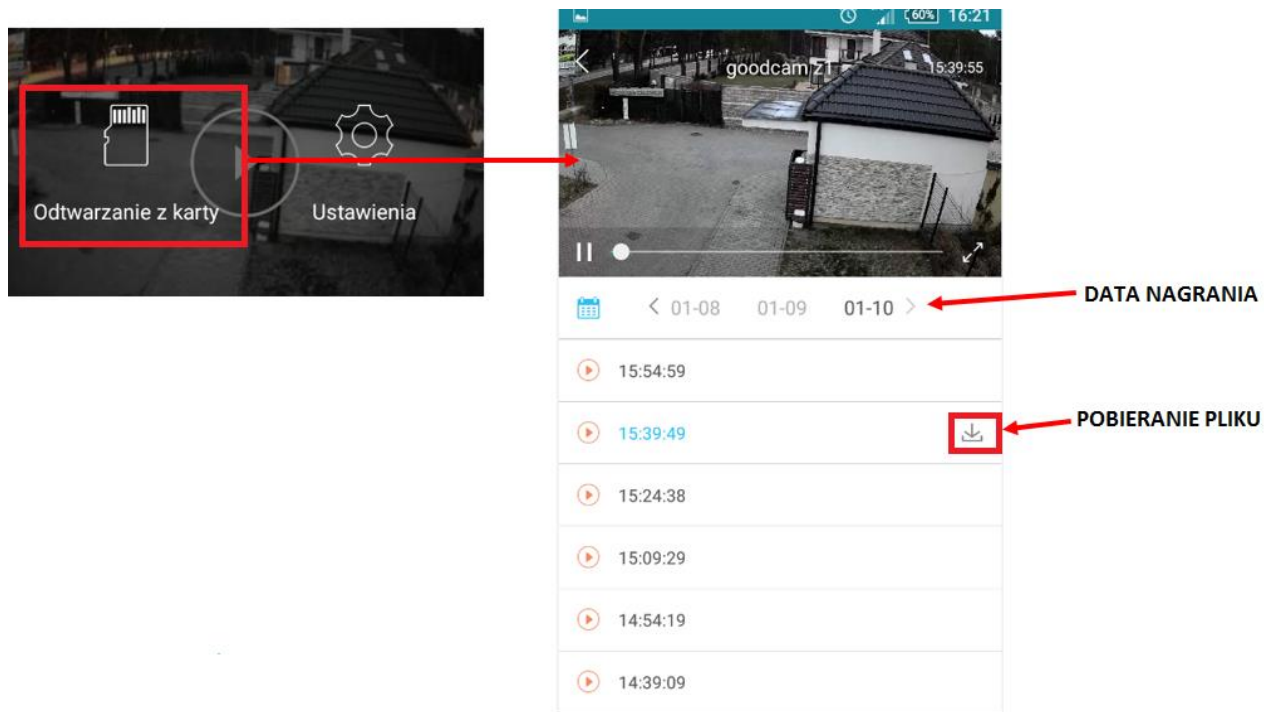
POWIADOMIENIE O WYKRYCIU RUCHU

ODTWARZANIE I POBIERANIE NAGRAŃ Z KARTY SD

Kamera zapisuje na karcie pliki z rozszerzeniem H.264, dzięki czemu wideo jest dobrze skompresowane. Nie wszystkie programy są w stanie odtworzyć ten typ pliku.

Zalecane jest odtwarzanie nagrań z karty pamięci za pomocą odtwarzacza aplikacji mobilnej. Kiedy karta pamięci z plikami zostanie wyjęta z kamery możemy odtworzyć wideo przez odtwarzacz, który można pobrać z adresu: <https://orllo.pl/instrukcje/Odtwarzacz-wideo-H.264.exe>

Po wybraniu pliku [ 15:39:49] zostaje on automatycznie odtworzony i pokazuje się ikona pobierania [].



Uwaga: Kiedy nagrania na karcie nie są możliwe do odtworzenia i pobrania, sformatuj kartę pamięci. Jeśli pliki nadal nie będą możliwe do odtworzenia zmień lub sprawdź rzeczywiste parametry karty pamięci.

Program do sprawdzania błędów oraz rzeczywistej pamięci na karcie dostępny pod linkiem:

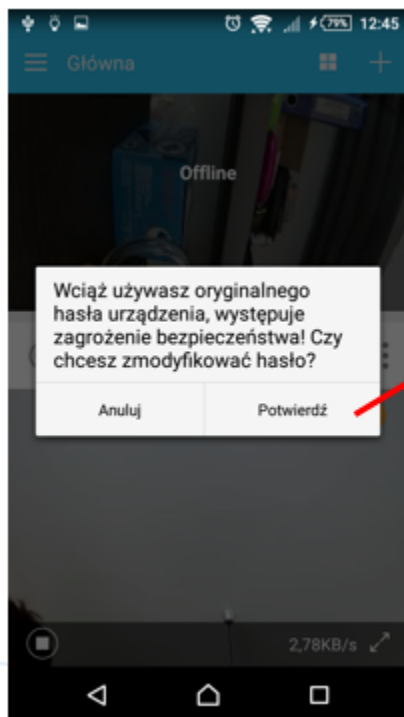
<http://orllo.pl/instrukcje/h2testw.exe>

DODATKOWE INFORMACJE

- 1) Kiedy łączenie trwa zbyt długo należy cofnąć i jeszcze raz nacisnąć odtwarzanie lub wylogować się z aplikacji i ponownie się zalogować.



- 2) Dopóki nie zmienimy domyślnego hasła kamery, będziemy otrzymywać poniższy komunikat. Domyślne hasło kamery to: 888888. Kiedy zmienimy hasło, kamera się ponownie uruchomi. Gdy chcemy wrócić do domyślnego hasła, należy zresetować kamerę (przyciskamy reset około 20 sekund).



Hasło

Wprowadź stare hasło

Wprowadź nowe hasło

Wyślij

Wymagania dotyczące hasła:
1. długość hasła graniczna 6-31 bitów.
Hasło musi zawierać cyfry/litery
Niepoprawne znaki

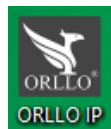
URUCHAMIANIE I KONFIGURACJA Z KOMPUTEREM PC

Po poprawnej instalacji kamery i podłączeniu do routera sieci LAN, należy odczekać około 2min. Po tym czasie można rozpocząć konfigurację kamery z poziomu komputera PC z systemem WINDOWS.

Aby rozpocząć konfigurację kamery należy pobrać oprogramowanie znajdujące się na stronie:

http://orllo.pl/instrukcje/ORLLO_IP.exe

Po zainstalowaniu ORLLO_IP.exe na komputer, powinna pokazać się ikona programu:



Po otwarciu programu domyślnie pokaże się panel logowania do programu. Następnie należy utworzyć konto wybierając [**Nowe konto**]. Po wprowadzeniu Nazwy użytkownika i Hasła (hasło musi zawierać min 6 znaków) należy wybrać [**Utwórz konto**]. **Konto, które utworzymy nie jest powiązane z kontem aplikacji mobilnej.**

Dalej, należy zalogować się za pomocą wprowadzonej nazwy użytkownika i hasła .

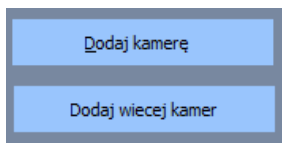
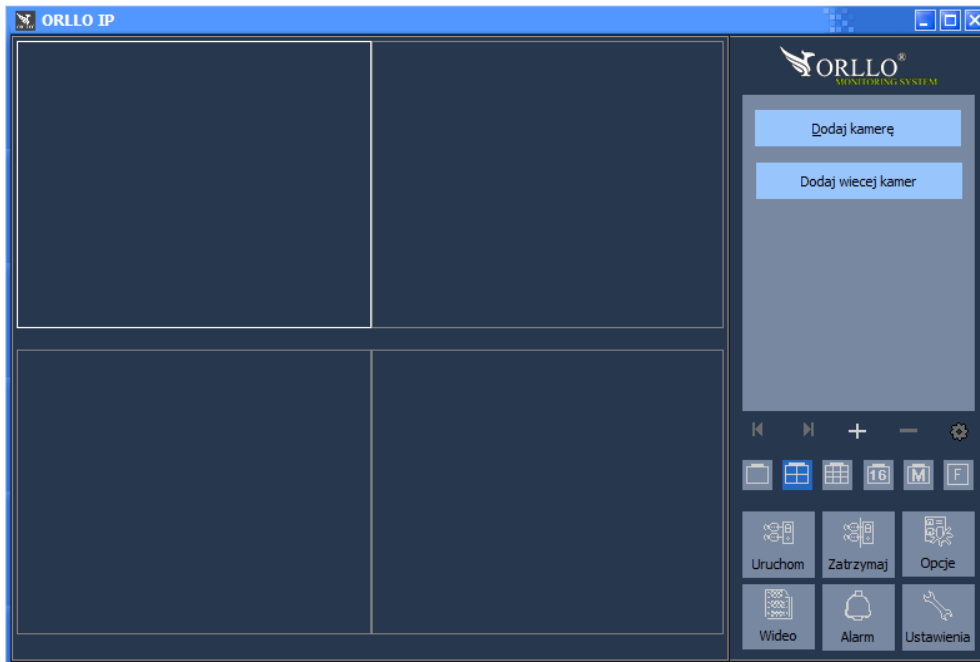


Uwaga:

Zalogowanie do kamery możliwe jest także przez przeglądarkę internetową:
Instrukcja logowania przez przeglądarkę dostępna tu:

<http://orllo.pl/instrukcje/Logowanie-przez-przeglądarkę-internetową.pdf>

Po zalogowaniu powinien pokazać się panel zarządzający programem :



Opcje dodawania kamer (pojedynczo lub kilku naraz)



Opcje podglądu obrazu z kamer (ustawienia okien)



DODAWANIE KAMERY

UWAGA:

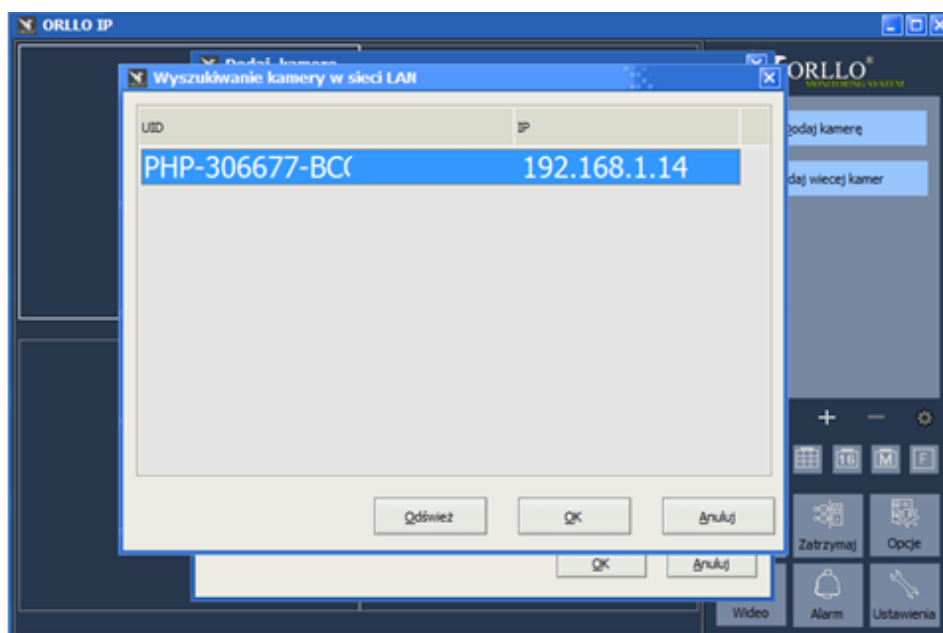
Dodawanie kamer w aplikacji na PC może się odbyć tylko przy podłączonym kablu LAN.



Aby dodać nową kamerę klikamy opcję Dodaj Kamerę

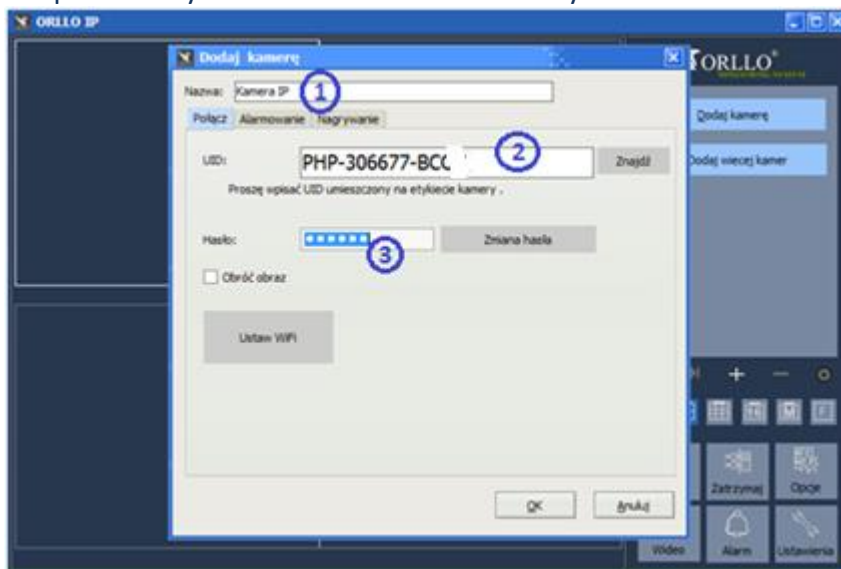
Uruchomi nam się narzędzie do zarządzania kamerą.

1) Jeśli kamera znajduje się w tej samej sieci LAN (tzn. jest podłączona kablem LAN do routera), możemy ją wyszukać za pomocą opcji **ZNAJDŹ**. Otworzy się "Okno wyszukiwania kamer w sieci LAN"



2) W oknie wyszukiwania klikamy przycisk **Odśwież**. Po chwili powinny pojawić się kamery znalezione w sieci (jej nr UID oraz adres IP). Zaznaczamy odpowiednią kamerę i klikamy **OK**.

3) Po kliknięciu **OK** powrócimy do okna "Dodawania kamery"

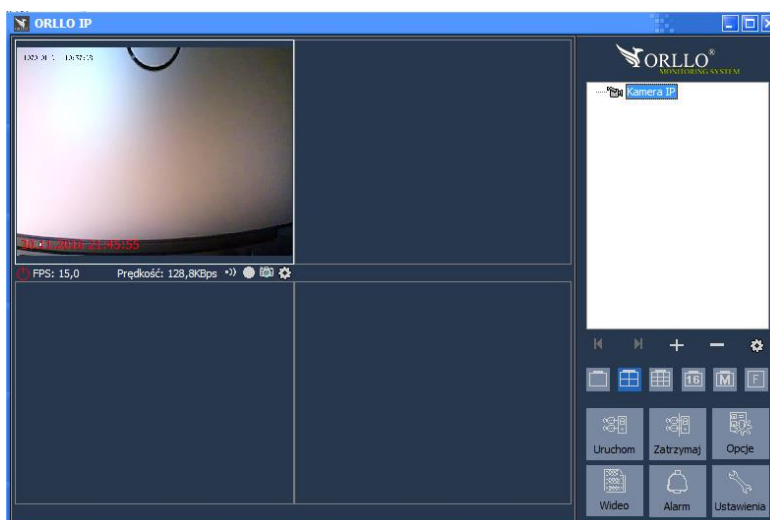


W oknie dodawania kamery, zobaczymy trzy okna:

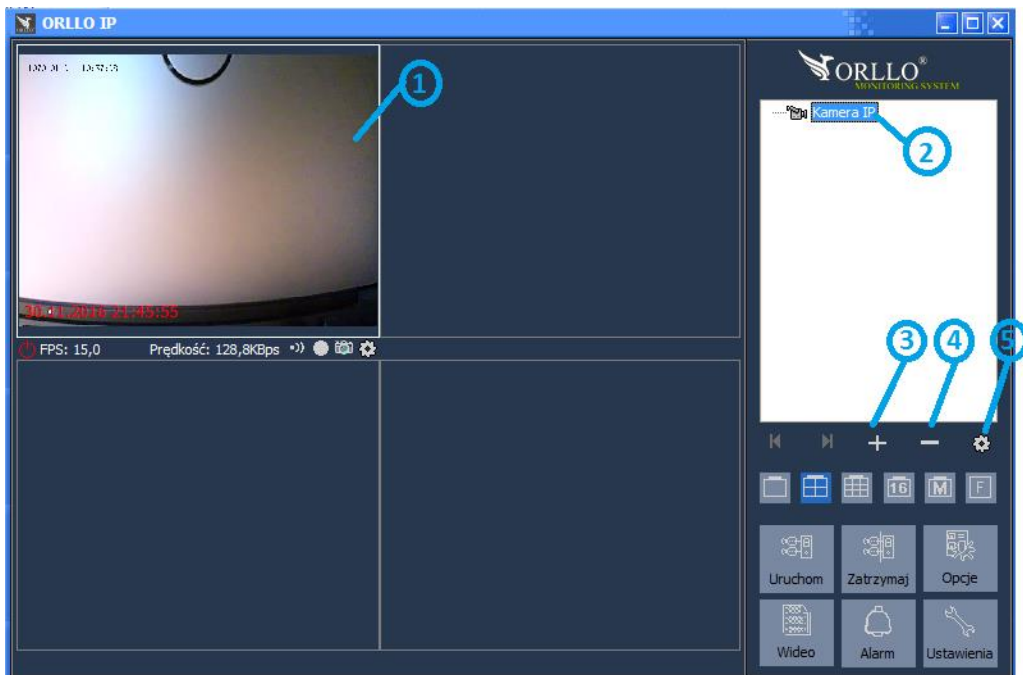
1. Nazwa kamery - wpisujemy dowolnie (domyślna nazwa "Kamera IP").
2. Numer UID kamery - po wyszukaniu kamery uzupełni się automatycznie.
3. Hasło - uzupełnia się automatycznie (hasło domyślne "888888"), jeśli hasło zostało wcześniej zmienione, wpisujemy aktualne hasło.

Gdy wszystkie dane są uzupełnione klikamy **OK**.

4) Automatycznie wrócimy do panelu zarządzającego programem, a kamera zostanie dodana w pierwsze wolne okno od lewej strony.

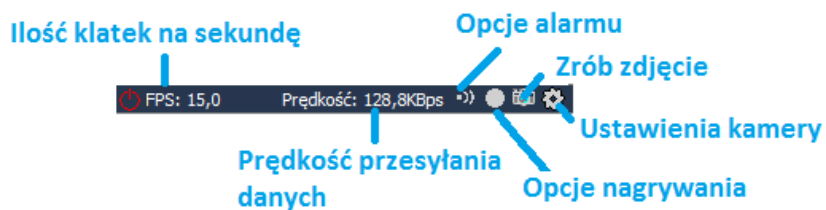


ZARZĄDZANIE KAMERAMI



1. Podgląd kamery
2. Dodane kamery
3. Dodawanie kolejnych kamer
4. Usuwanie kamer
5. Ustawienia kamery

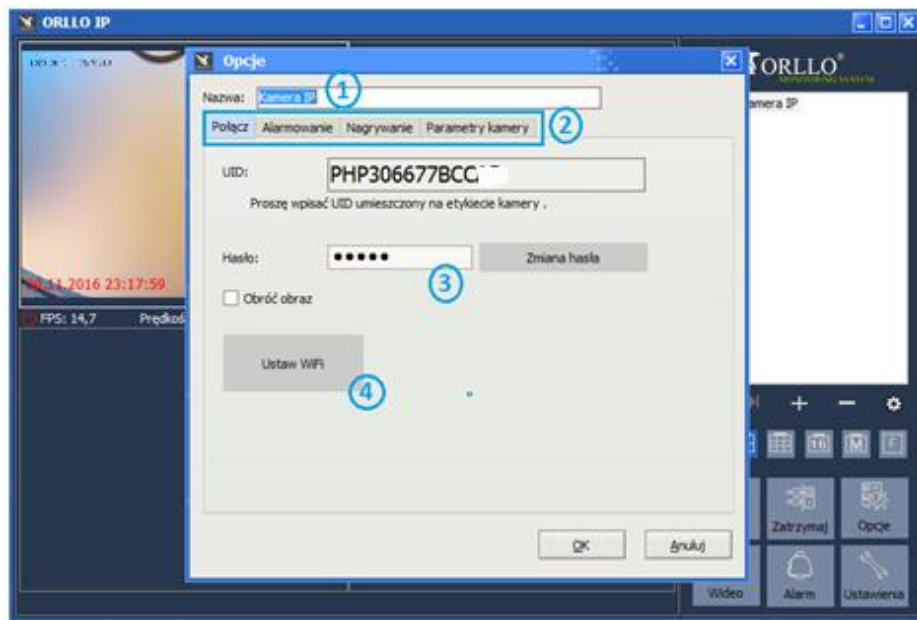
Status kamery:



OPCJE KAMERY

Gdy kamera jest już dodana, możemy zarządzać jej ustawieniami, aby to zrobić klikamy ikonę

Opcje [] .



1. Nazwa kamery
2. Zakładki zarządzania poszczególnymi opcjami
 - a) Połącz - opcje podstawowe
 - b) Alarmowanie - zarządzanie alarmami(powiadomienia należy ustawić przez aplikację mobilną)
 - c) Nagrywanie - opcje nagrywania na dysku komputera
 - d) Parametry kamery - informacje o kamerze, nagrywanie na karcie
3. Aktualne hasło/Zmiana hasła
4. Ustawienia połączenia WIFI

ZMIANA USTAWIEŃ KAMERY

Zmiana ustawień kamery dostępna jest w zakładce **[Parametry kamery]** [1]. Po wejściu w zakładkę należy połączyć się z kamerą naciskając **[Pobierz]**[2]. Kiedy połączymy się z kamerą otrzymujemy następujące zakładki:

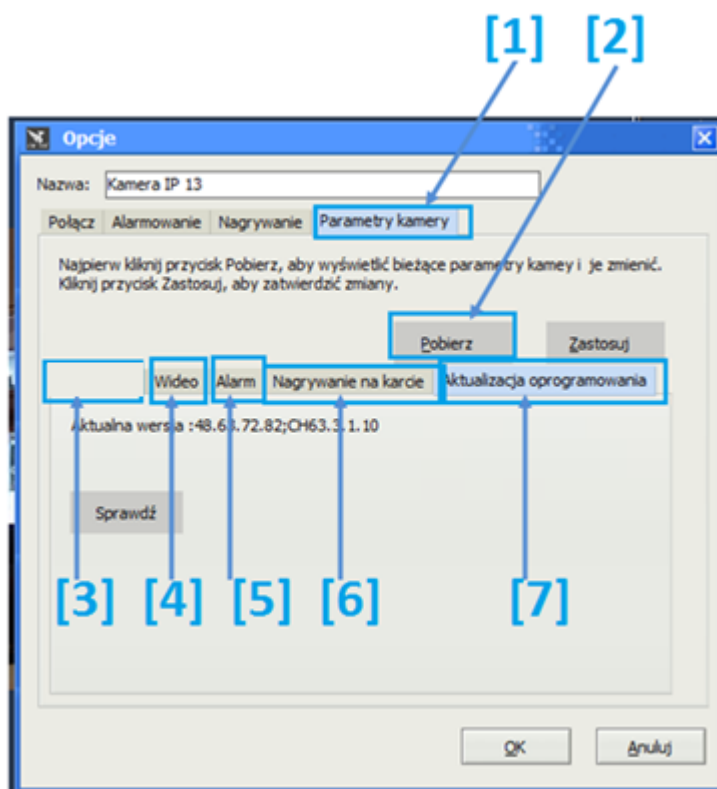
[3] -brak

[4] –Zmiana parametrów wideo

[5] –Ustawienia alarmów (nie dostępne) - dostępne tylko na urządzeniu mobilnym

[6] – Ustawienia karty pamięci (włączenie/wyłączeniu zapisu na karcie)


[7] –Aktualizacja oprogramowania kamery



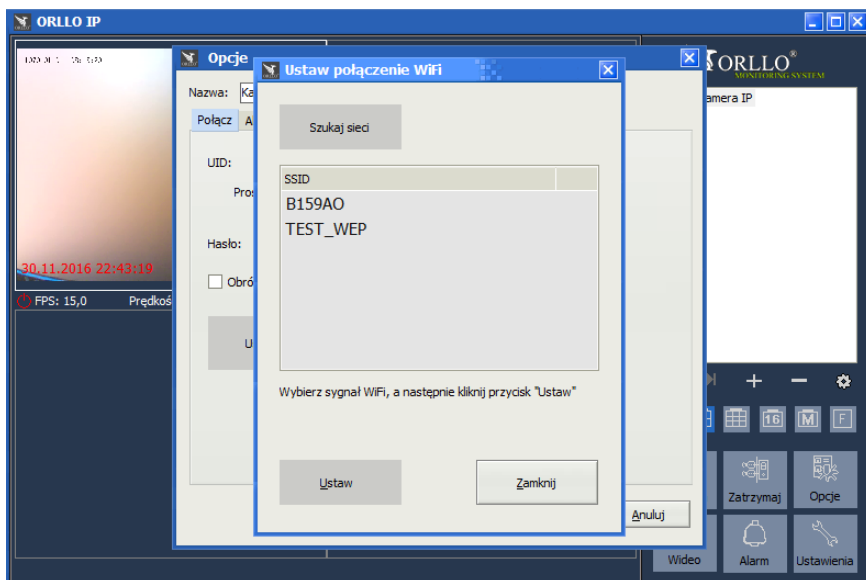
Uwaga:

Kiedy po naciśnięciu przycisku **[Pobierz]** niemożliwe jest połączenie z kamerą należy odinstalować program ORLLO IP i ponownie zainstalować. Zalecane powtórne pobranie programu ze strony Orllo.

USTAWIENIA WIFI

Po dodaniu kamery przez kabel LAN, możemy przestawić kamerę na pracę w sieci bezprzewodowej Wi-Fi (bez kabla LAN), aby to zrobić wchodzimy w opcje kamery []. Po otwarciu okna zarządzania kamerą klikamy opcję **Ustaw WIFI**.

Otworzy się okno "Ustawień połączeń WiFi", w którym klikamy **Szukaj sieci**. Po chwili pojawią się wszystkie dostępne sieci WiFi.



Wybieramy sieć z którą chcemy się połączyć i klikamy **Ustaw**, a następnie wpisujemy hasło wybranej sieci WiFi.

Po zatwierdzeniu hasła pokaże się okno informujące i jeśli hasło zostało wprowadzone poprawnie kamera wyłączy się, następnie zacznie się ponowna kalibracja i po ok. 1 minucie urządzenie zacznie pracować w sieci WiFi.

Uwaga:

Przewód LAN powinien zostać odłączony, dopiero po skalibrowaniu kamery.

Nagrywanie na kartę pamięci

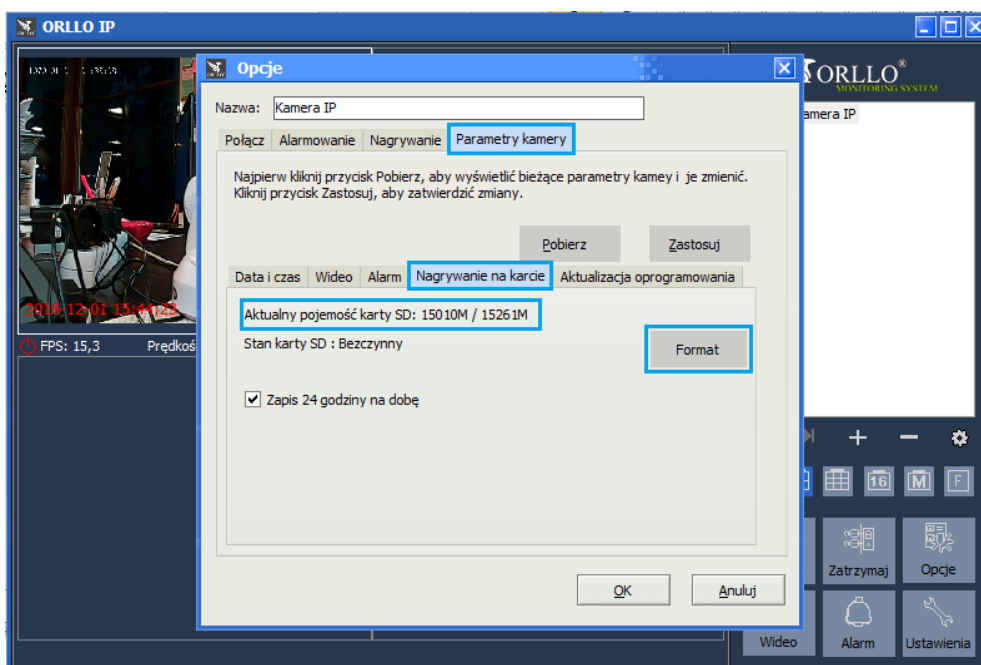
Przed rozpoczęciem pracy na karcie pamięci zaleca się sformatowanie jej na komputerze (nieobowiązkowe). Przygotowaną wcześniej kartę montujemy w urządzeniu (przy odłączonym kablu zasilającym).

W programie **ORLLO IP**, wchodzimy w opcje kamery [🔧]. Wybieramy zakładkę **Parametry kamery**

Połącz Alarmowanie Nagrywanie **Parametry kamery**

Po wybraniu odpowiedniej zakładki klikamy przycisk **Pobierz**, po czym okno się odświeży, a w oknie pokażą się informacje z kamery.

W mniejszym oknie wybieramy zakładkę **Nagrywanie na karcie**. I zaznaczamy **zapis 24 godziny na dobę**. Przez program na PC (komputer) niemożliwe jest zaznaczenie harmonogramu nagrywania oraz nagrywania po wykryciu ruchu.

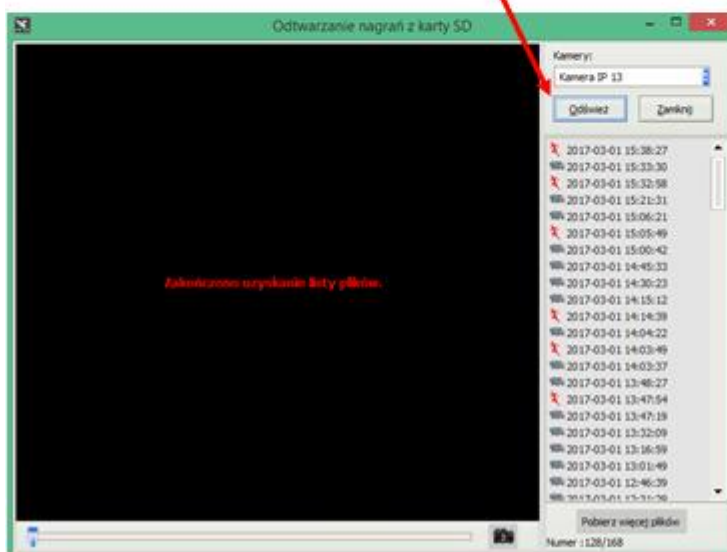
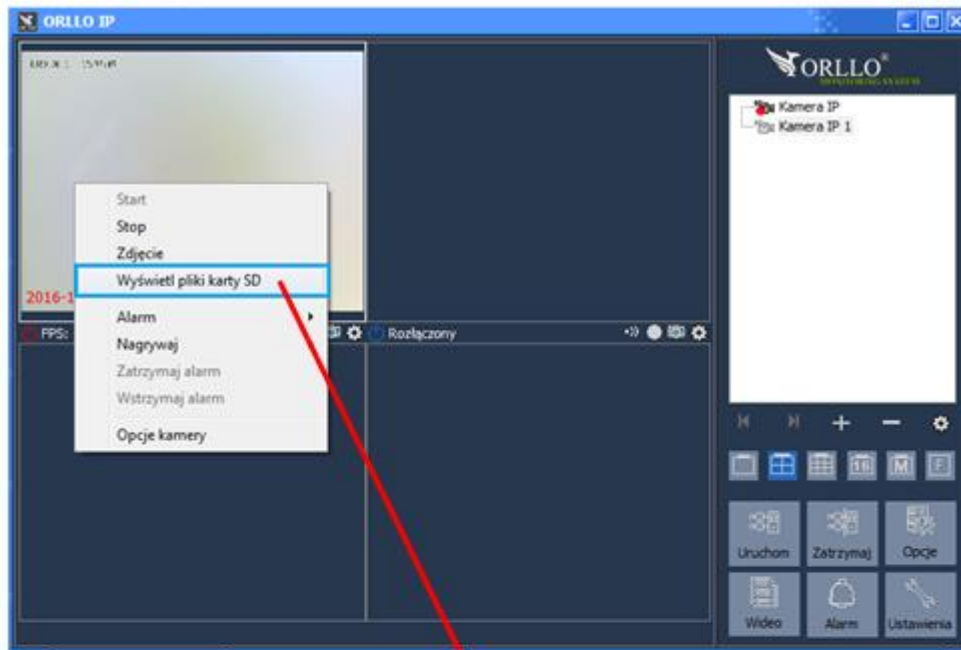


W tym miejscu mamy możliwość sprawdzenia dostępnego miejsca na karcie pamięci [MB]/ całkowitej pojemności karty pamięci [MB] oraz sformatowania karty pamięci z poziomu aplikacji.

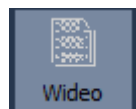
Jeśli mimo zamontowania karty pamięci, informacje o dostępnej pamięci się nie wyświetlają należy wyjąć kartę z urządzenia i sformatować ją ponownie na komputerze (w formacie plików FAT32, exFAT32), a następnie ponownie zamontować kartę w urządzeniu. Kartę należy wkładać kiedy kamera nie jest włączona.

PODGLĄD NAGRAŃ Z KART SD

Aby obejrzeć wcześniej nagrane przez kamerę pliki wideo, należy na podglądzie z danej kamery kliknąć prawym przyciskiem myszy, a następnie wybrać opcję [Wyświetl pliki karty SD]. Po naciśnięciu przycisku [Odśwież] powinna pokazać się lista nagrań z karty pamięci.

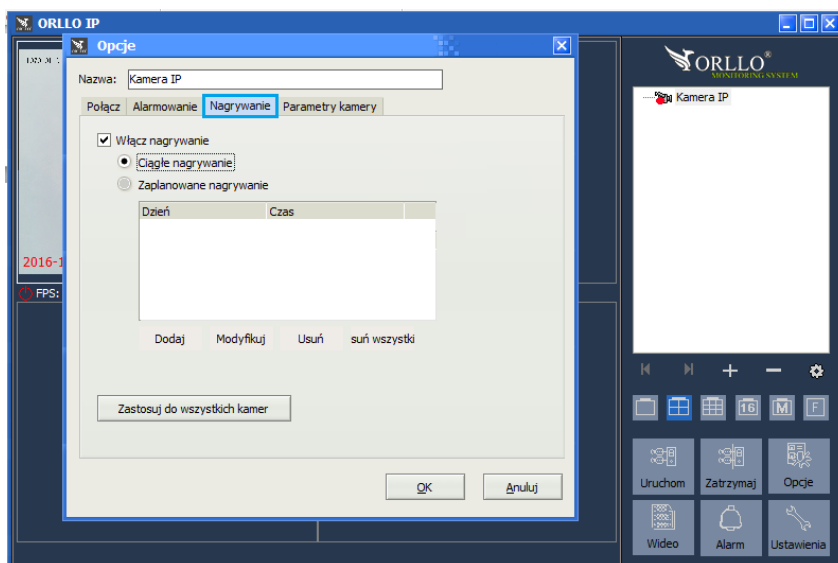


Uwaga:



Po wciśnięciu [], pokazuje się lista plików wideo nagranych na dysk komputera/laptopa, a nie plików nagranych na kartę pamięci.

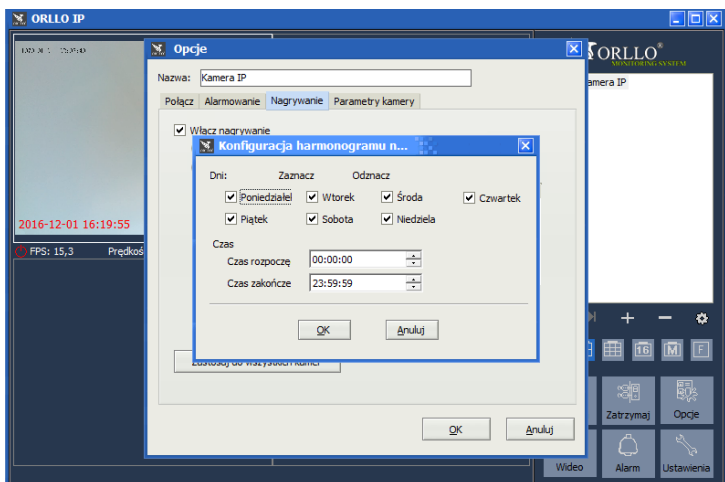
ZAPIS PLIKÓW WIDEO NA DYSK KOMPUTERA /LAPTOPA



W tej zakładce mamy możliwość, wybrania odpowiednich opcji nagrywania na dysku komputera, aby kamera zaczęła nagrywać zaznaczamy opcję „Włącz nagrywanie”, a następnie wybieramy jedną z dwóch możliwości:

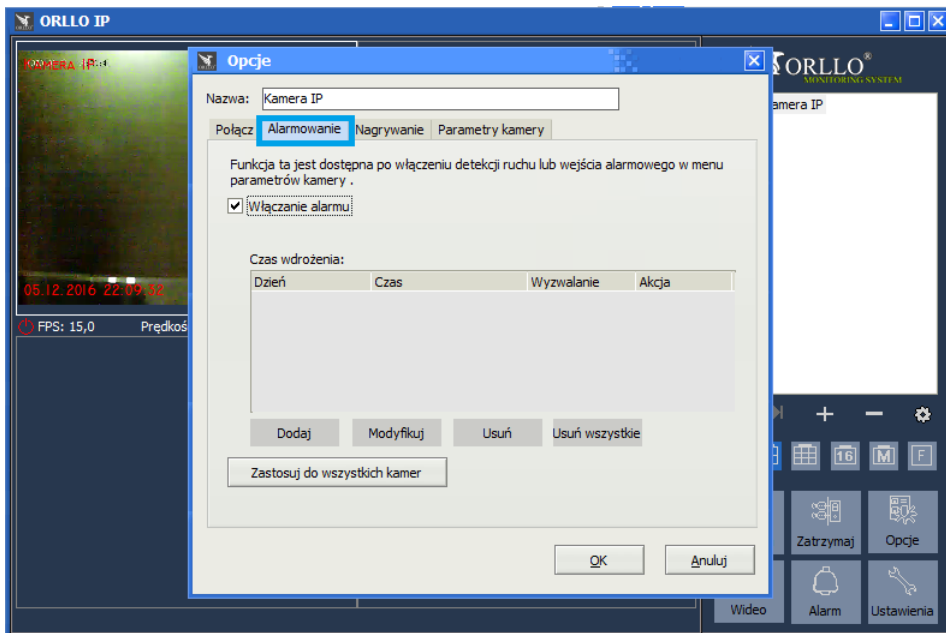
- Ciągłe nagrywanie – kamera nagrywa przez cały czas.
- Zaplanowane nagranie – kamera nagrywa w określonych godzinach/dniach.

Gdy zaznaczymy opcję **Zaplanowane nagranie**, musimy dodać przynajmniej jeden harmonogram nagrywania (dni oraz godziny).



Uwaga: Przy nagrywaniu na dysk komputera, komputer oraz program ORLLO IP musi być przez cały czas uruchomiony.

USTAWIENIA ALARMU

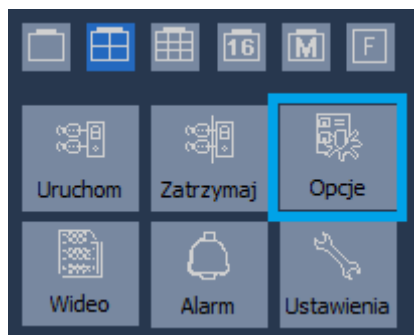


Funkcja alarmowania po wykryciu ruchu na komputerze/laptopie jest niemożliwa.

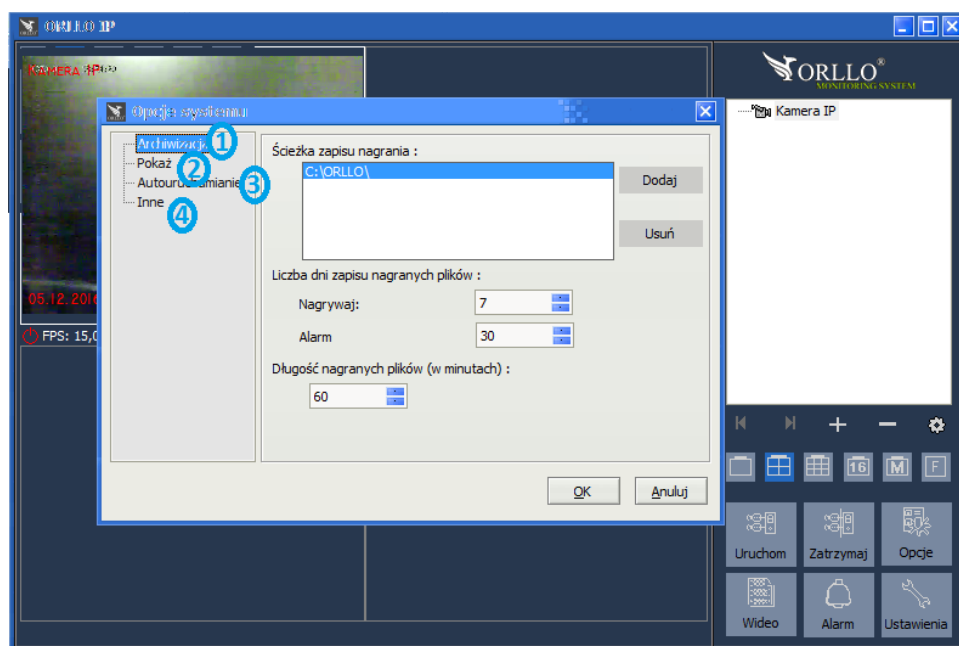
Ustawienie alarmów dostępne jest tylko na urządzeniu mobilnym.

OPCJE SYSTEMU

W menu zarządzania kamerami klikamy przycisk **Opcje**.



Otworzy się okno opcji systemowych, w którym możemy zmieniać opcje wyświetlanego obrazu oraz opcje rejestracji obrazu



1. Archiwizacja - miejsce na dysku komputera w którym będą zapisywać się pliki zarejestrowane przez kamerę.
2. Pokaż - ustawienia informacji wyświetlanych na podglądzie kamery oraz nagraniach.
3. Auto-uruchamianie - opcje uruchamiania programu **ORLLO IP** podczas startu systemu Windows.
4. Inne - ustawienia akcji podczas utraty obrazu przez kamerę.

Polityka prywatności w zakresie oprogramowania i aplikacji udostępnianych przez Orllo.

Ochrona bezpieczeństwa danych osobowych użytkownika („klientów”) jest podstawową polityką firmy (zwaną dalej „Orllo”). Niniejsza Umowa o Prywatności (zwana dalej „Umową”) ma na celu wyjaśnienie, w jaki sposób Orllo gromadzi, przechowuje, wykorzystuje i ujawnia (wyłącznie w przypadku oficjalnego zapytania od władz Państwowych) Twoje dane osobowe. Prosimy o uważne przeczytanie niniejszych warunków przed użyciem oprogramowania oraz aplikacji udostępnionych przez Orllo.

Orllo szanuje i chroni prawo do prywatności wszystkich użytkowników usług firmy. Aby zapewnić Ci dokładniejsze i spersonalizowane usługi, Orllo będzie wykorzystywać i ujawniać Twoje dane osobowe zgodnie z niniejszą Polityką prywatności. Orllo będzie jednak wykorzystywać takie informacje z dużą starannością i ostrożnością. O ile niniejsza Polityka prywatności nie stanowi inaczej, Orllo nie ujawni takich informacji na zewnątrz ani nie udostępni ich osobom trzecim bez Twojej uprzedniej zgody.

I. Zakres stosowania

- Informacje dotyczące rejestracji, które przekazujesz Orllo po rejestracji lub aktywacji konta, umożliwiają zalogowanie się do aplikacji.
- Informacje z aplikacji są przesyłane na serwer. Ta sytuacja umożliwia dostęp do funkcji kamery i nie wymaga od użytkownika tworzenia kont na serwerach DDNS, przekierowania portów na routerze oraz ustawiania stałego adresu IP dla urządzenia.
- Aplikacja mobilna wymaga zezwolenia na użycie aparatu połączeń, lokalizacji, pamięci, mikrofonu oraz dźwięków. Zezwolenia wymagane są do prawidłowego działania aplikacji oraz dostępu do funkcji, które oferuje produkt działający na aplikacji.

II. Wykorzystanie informacji

- Orllo nie będzie dostarczać, sprzedawać, wynajmować, udostępniać ani wymieniać twoich danych osobowych z żadnymi niepowiązanymi stronami trzecimi.
- Orllo nie zezwoli żadnej osobie trzeciej na zbieranie, edycję, sprzedaż swoich danych osobowych lub przekazywanie ich za darmo w jakikolwiek sposób.

III. Przechowywanie i wymiana informacji

- Informacje i dane o Tobie zebrane przez Orllo będą przechowywane na zabezpieczonym i przystosowanym do tego celu serwerze.

Informacja na temat bezpieczeństwa:

1. Dbłość o urządzenie gwarantuje bezawaryjną pracę i zmniejszy ryzyko uszkodzenia urządzenia.
2. Trzymaj urządzenie z dala od nadmiernej wilgoci i ekstremalnych temperatur.
3. Nie narażaj urządzenia na bezpośrednie działanie promieni słonecznych lub silnego promieniowania ultrafioletowego przez dłuższy czas.
4. Nie umieszczaj niczego na urządzeniu ani nie upuszczaj przedmiotów na urządzenie.
5. Nie upuszczaj urządzenia ani nie narażaj go na silne wstrząsy.
6. Nie narażaj urządzenia na nagłe i silne zmiany temperatury. Może to spowodować kondensację wilgoci wewnątrz jednostki, która może uszkodzić urządzenie. W przypadku kondensacji wilgoci należy całkowicie wysuszyć urządzenie.
7. Uważaj, aby nie siedzieć na urządzeniu, gdy znajduje się w tylnej kieszeni spodni itp.
8. Nigdy nie czyść urządzenia przy włączonym zasilaniu. Użyj miękkiej, niestrzępiącej się szmatki zwilżonej wodą, aby przetrzeć powierzchnię urządzenia.
9. Nigdy nie próbuj rozmontowywać, naprawiać ani modyfikować urządzenia. Demontaż, modyfikacja lub próba naprawy mogą spowodować uszkodzenie urządzenia, a nawet obrażeń ciała lub uszkodzenia mienia.
10. Nie przechowywać urządzenia, jego części oraz akcesoriów w pobliżu łatwopalnych cieczy, gazów ani materiałów wybuchowych.
11. Nie uruchamiaj urządzenia, jeśli przewód zasilający jest uszkodzony.
12. Nie uruchamiaj urządzenia, jeśli pokrywa obudowy jest zdjęta.
13. Instaluj urządzenie tylko w miejscach zapewniających dobrą wentylację.

Informacja o systemie zbierania zużytego sprzętu elektrycznego i elektronicznego.

1. Zostaw zużyty sprzęt w sklepie, w którym kupujesz nowe urządzenie.
Każdy sklep ma obowiązek nieodpłatnego przyjęcia starego sprzętu jeśli kupimy w nim nowy sprzęt tego samego rodzaju i pełniący tą samą funkcję.
2. Zostaw małogabarytowy zużyty sprzęt w dużym markecie bez konieczności kupowania nowego.
Sklepy o powierzchni sprzedaży sprzętu przeznaczonego dla gospodarstw domowych wynoszącej min. 400 m² są zobowiązane do nieodpłatnego przyjęcia w tej jednostce lub w jej bezpośredniej bliskości zużytego sprzętu pochodzącego z gospodarstw domowych, którego żaden z zewnętrznych wymiarów nie przekracza 25 cm, bez konieczności zakupu nowego sprzętu przeznaczonego dla gospodarstw domowych.
3. Oddaj zużyty sprzęt elektryczny i elektroniczny w miejscu dostawy.
Dystrybutor, dostarczając nabywcy sprzęt przeznaczony dla gospodarstw domowych, zobowiązany jest do nieodpłatnego odbioru zużytego sprzętu pochodzącego z gospodarstw domowych w miejscu dostawy tego sprzętu, o ile zużyty sprzęt jest tego samego rodzaju i pełnił te same funkcje co sprzęt dostarczony.
4. Odnieś zużyty sprzęt do punktu zbierania.
Informację o najbliższej lokalizacji znajdziecie Państwo na gminnej stronie internetowej lub tablicy ogłoszeń urzędu gminny, a także na stronie internetowej www.remondis-electro.pl
5. Zostaw sprzęt w punkcie serwisowym.
Jeżeli naprawa sprzętu jest nieopłacalna lub niemożliwa ze względów technicznych, serwis jest zobowiązany do nieodpłatnego przyjęcia tego urządzenia.

Zebrany w ten sposób sprzęt trafia do specjalistycznych zakładów przetwarzania, gdzie w pierwszej kolejności zostaną usunięte z niego składniki niebezpieczne. Pozostałe elementy zostaną poddane procesom odzysku i recyklingu. Każde urządzenie zasilane prądem lub bateriami powinno być oznakowane symbolem przekreślonego kosza.



Symbol przekreślonego kosza na śmieci umieszczony na sprzęcie, opakowaniu lub dokumentach do niego dołączonych oznacza, że produktu nie wolno wyrzucać łącznie z innymi odpadami. Obowiązkiem użytkownika jest przekazanie zużytego sprzętu do wyznaczonego punktu zbiórki w celu właściwego jego przetworzenia. Oznakowanie informuje jednocześnie, że sprzęt został wprowadzony do obrotu po dniu 13 sierpnia 2005 r.

1. Nie wolno wyrzucać zużytego sprzętu łącznie z innymi odpadami! Grożą za to kary pieniężne..
2. Odpowiednie postępowanie ze zużytym sprzętem zapobiega potencjalnym, negatywnym konsekwencjom dla środowiska naturalnego i ludzkiego zdrowia.
3. Jednocześnie oszczędzamy naturalne zasoby naszej Ziemi wykorzystując powtórnie surowce uzyskane z przetwarzania sprzętu.

Siedziba Firmy
ORLLO

ul. Wojska Polskiego 49
05-127 Białobrzegi

os. "Wille nad Zalewem"

Tel. 22 243 17 17

e-mail: orllo@orllo.pl



ZOBACZ TESTY KAMER ORLLO W "PC WORLD":

- [Monitoring Kamery 2017](#)
- [Ranking Kamery Samochodowych 2017](#)
- [Najnowsze Kamery Samochodowe 2017](#)
- [Nawigacja Samochodowa i Kamera Samochodowa GSM](#)
- [Lokalizatory GPS - samochodowe, dla dziecka, psa, kota, roweru itp.](#)
- [Test Kamery Samochodowej ORLLO FALCON 4K](#)
- [Test Kamery Samochodowej ORLLO RX-630GA PRO](#)
- [Test i Porównanie Kamery Sportowych: GOPRO vs ORLLO vs YI](#)

OGLĄDAJ TESTY, PORADY EKSPERTÓW, FILMY Z KAMER, PREZENTACJE WIDEO:



Subskrybuj kanał [ORLLO ELECTRONICS EUROPE](#)



Polub nas na [facebook/orllo.pl](https://www.facebook.com/orllo.pl)